

# Fiskelejer og fiskerboder

Thomas Højrup 2018 Han Herred Havbåde



*Fiskerboden Grådal 2017 ved Kjærgaard strand i Vester Horne Herred, Ål Sogn, Vestjylland.*

Fiskeboder hører til sæconfiskeriet fra kysterne, der gennem kulturhistorien har dannet de mange små og store fiskelejer på forstranden, i klitterne og på skærgårdsklipperne uden for landsbyernes grund. Hertil er fangere og jægere, bønder og borgere gennem tiderne flyttet ud for at drive kystfiskeri, når en eller flere arter af fisk og havpattedyr i deres naturlige årscyklus kommer nær land i store koncentrationer. Fiskelejer er opstået og gået dvale, de kan have gamle aner på stedet og de kan flyttes langs kysten med baglandets, landingsforholdenes og fangstydrenes vekslen fra generation til generation. Fiskelejer er karakteristiske ved stor aktivitet i de år og sæsoner, hvor de lokale fangstpladser kan udnyttes med de forskelligartede bådtyper, redskaber og organisationsformer, hvormed befolkningen står klar, til fisketiden indfinder sig.

Fiskelejer hører til en verden, præget af dialektikken imellem faren for angreb, stormflod og sandflugt fra søsiden og muligheden for at drive sejlads, fangst, jagt og fiskeri på søen fra landsiden. Det har gennem tiderne været en fordel at bo tæt på stranden og farligt at bo for tæt på stranden. Den modsætning blev i århundreder ophævet ved, at landsbyerne blev lagt et forsvarligt stykke inde i land og suppleret med fiskelejer i havbakkerne på kongens forstrand, hvor man tog ud, når man skulle bruge havet. Alternativet var at anlægge en købstad ved vandet, der kunne forsvare sig. De byer findes i dansk tungs område fra i hvert fald vikingetiden og frem. Ribes borgere drev både søhandel og fiskeri og anlagde fiskelejet Sønderho på Fanø længst ude ved indsejlingen til byen, hvor der var gode fangstpladser i havet uden for.



*Fiskerboden Grådal i Kjærgaard 1973*

August F. Schmidt indleder i 1945 sin bog *Fiskerlav og fiskergilder* med et citat fra 1536 af kong "Christian III's håndfæstning, hvori adelen betinger sig, " ... at de Riddersmænds Mænd, som havde haft frit fiskeri fra deres egen Grund eller frie Fiskeboder i Kong Hans's Tid med Rette, skulde nyde denne Frihed fremdeles ..."; og det hedder i en Lov fra 1547, "... at Danmarks Riges Raad og Adel skal nyde og beholde deres frie Fiskeri for deres egen Grund, desligeste Fiskegaard, Fiskeboder eller anden Fiskeri, som de havde haft af Arilds Tid og besynderlig udi Kong Hans's Tid"... ".<sup>1</sup>

Når adelen i reformationsårene betinger sig, at den styrkede kongemagt anerkender dens ret til frit fiskeri og til at have fiskeboder på deres egen grund, skyldes det, at vi endnu befinder os i nyere tids første store blomstring af havfiskeriet i det danske rige, der efter den senmiddelalderlige krise varede fra midt i 1300'årene til slutningen af 1500'årene. Det er samtidig den epoke i nyere tid, hvor den største del af den danske befolkning har beskæftiget sig med fiskeri.<sup>2</sup> På denne tid var forekomsten, fangsten og eksporten af den fede høstsild et mægtigt aktiv, idet saltede sild og tørrede sild gennem middelalder og renæssance var en højt værdsat og efterspurgt vare i den katolske verden, hvis kirke anerkendte fisk som legitim fastemad. Tørrede og salt-konserverede sild, torsk og flyndere var en transportabel madvare, der indeholdt koncentrerede vitaminer, proteiner og fedt som blev uhyre vigtig for de katolske by- og landbefolkningers sundhed, ernæring og smag. At dette stadig i det 21. århundrede er tilfældet i de katolske landes madkultur, viser de sydeuropæiske supermarkeder i Portugal, Spanien, Frankrig og Italien, hvor duften af dejlig fisk breder sig fra den

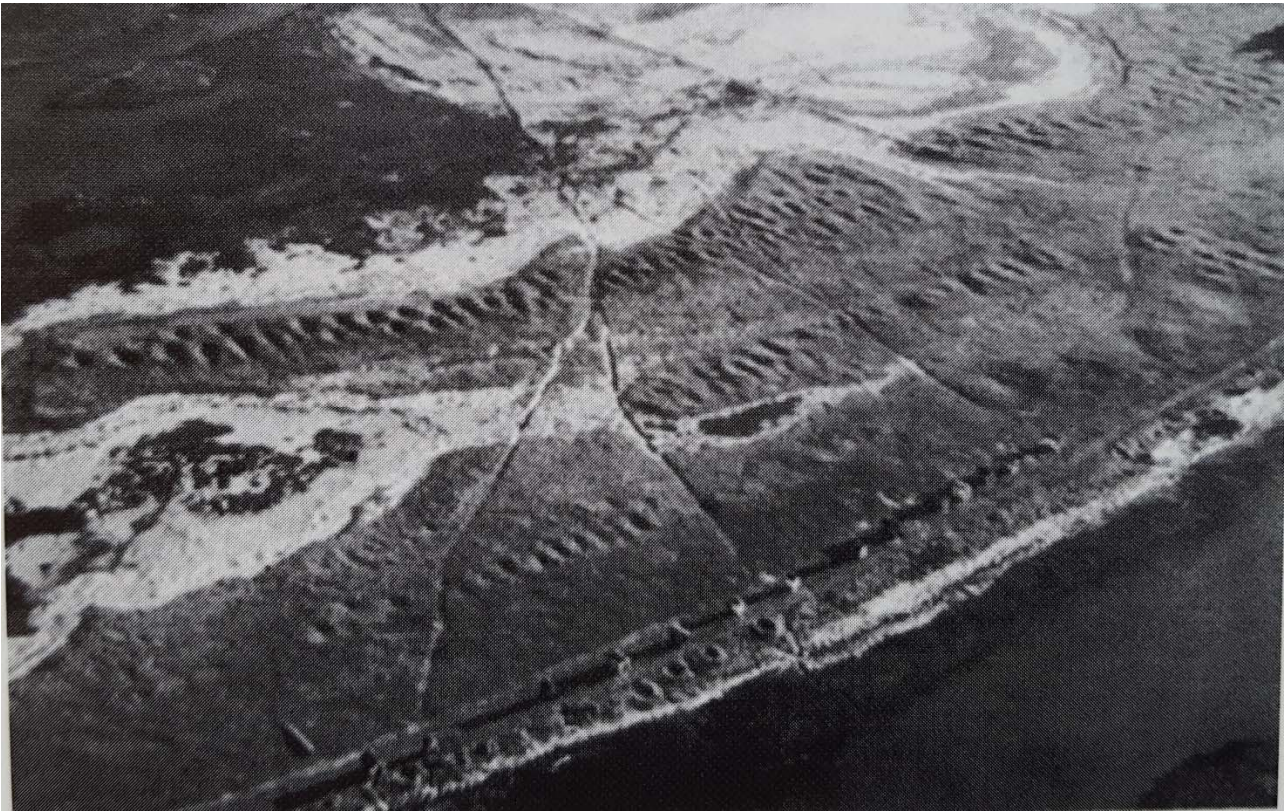
store og delikate fiskedisk til hele butikken. Og hvor man kan finde frisk fisk også fra vor tids danske hav- og kystfiskere.

I 1500 årene ser det ud til, at en del fiskelejer – som for eksempel Sønderho ved Blåvandshuk, Sønderho på Fanø, Nibe ved Ålborg, Bagenkop ved Sandhagen, Klitmøller i Thy, Kikhavn og Gilleleje i Nordsjælland, Hjelm og Rydzebæk på Møn, Smøgen i Bohuslen – ligesom mange gamle lejer på de nordatlantiske øer, i Norge, Bohuslen og Skånelandene fik indslag af en mere permanent bosætning, fordi de mest intensive sæsoner for fangst og konservering af sild, torsk, rødspætter og andre vigtige arter kunne suppleres med fangst af sæl og marsvin, bjergning af vrage, ravnfangst, havfuglefangst samt ud- og indskibning af f.eks. kreaturer, husflidsprodukter, afgrøder, limsten, salt, jern og tømmer. Herskaber med adelig afgiftsret til kystnært gods i Danmark fik bedre grundlag for at etablere fæsteforhold til permanent bosatte hushold bag forstranden i stedet for kongens opkrævning af sandtold, åretold og andre afgifter af sæsonfiskernes brug af fiskelejernes fiskeboder og fiskerbåde på forstranden, som hørte under kongens suveræne beskyttelse. Opkrævningen af disse afgifter og adelens indsats for at stadfæste nye bosatte fiskeres afgiftspligt til de lokale herskaber leverer et skriftligt kildestof om fiskeriets, lejernes og bodernes skiftende omfang og permanens i renæssancens slutning, før de store og eksportorienterede sæsonfiskerier svandt ind i 1600'årenes krisetider, og fiskelejerne i mange egne kun overlevede og fortsatte i mindre skala med henblik på mere selvforsyning samt lokal og regional afsætning. Først fra sidst i 1800 årene tog en ny storhedstid sin begyndelse for fiskerierne i det danske rige baseret på isning, kvasetransport og eksport via de nye jernbaner og dampskibsforbindelser. Nu var det overskudsbefolkningen fra de udskiftede landsbyer, der slog sig ned i de gamle fiskelejer og omdannede dem til helårsbeboede fiskerlejer, lagde dæk i sejlbadene, skiftede ro- og sejlkraft ud med glødehoved-motorkraft, tog snurrevod, maskinsyede garn og industrielt fremstillede kroge i brug, fik bygget stadig større fiskerbåde og kastede sig ud i den benhårde kamp om fangstpladserne og storbymarkederne, som i havfiskeriet længe havde været domineret af engelske, nederlandske og tyske rederiers concern- og fjernfiskeri. I 1905 præciserede Johannes Steenstrup en dialektisk skelnen imellem fiskeleje og fiskerleje for at fange kontrasten imellem sæsonfiskeriernes midlertidigt beboede lejer og boder på den ene side og fuldtidsfiskeriets permanent beboede lejer og havnebyer på den anden.<sup>3</sup>

I middelalderen blev efterårets store sildefiskeri på stimerne, der kommer vandrende fra Kattegat til den vestlige Østersø og tilbage igen, grundlaget for de mange fiskelejer på begge sider af Øresund. De tiltrak dels sæsonfiskere fra kystnære landsbyer og søkøbstæder i hele det østlige Danmark (fra Østjylland og øerne til Skånelandene), dels købmænd fra Hansestæderne, der fik ret til at handle og som kom sejlene med Lyneburgersalt og købeevne. Lybækkerne fik på hanseatisk vis ret til egen retspleje og fogeder på deres del af markedet. Indtil Øresundstolden blev indført, og før Skåne markedet på grundlag af sildefiskerierne udviklede sig til Nordeuropas største omslagsplads og internationale strandmarked for et væld af varer fra øst og vest, hørte sildefiskerierne – afhængige som også de var af kongemagtens udøvelse af beskyttelse, regulering og kontrol fra flådebasen i København – til kongens største indtægtskilder. På Skanør og Falsterbo indfandt den største koncentration af fiskere, saltere, købmænd og søfolk sig hvert efterår. De var i fuld vigør på fiskerbåde, handelsskuder og landingssteder, i fiskeboder, salterboder og købmandsboder i silde- og markedstiden. Indtægterne fra brugen af forstrandsretten tilfaldt (når kronen kunne forsvare sit suverænitetssdomæne) kongemagten, der i skikkelse af Knud den Hellige i 1000-årene havde



garanteret kystboerne i riget frit fiskeri imod at de til gengæld stillede med søkyndigt mandskab til ledingsflåden.<sup>4</sup>



*Volde af strandmaterialer, tørv og andet organisk materiale fra nedsunkne tage og vægge samt lergulve fra middelalderens og renæssancens fiskeboder, salterboder og købmandsboder på Skanør, som de stadig kan ses fra luften i vor tid. Voldene svarer til de volde, man stadig kan finde, som er dannet af sammensunkne tage og lave vægge af tørv, lyng, hjelme, tagrør samt vragtømmer og -planker fra fiskeboderne på øen Hjelm og på den jyske vestkyst.*

I 1400 årene fik de store sæsonfiskerier efter sild i Danmark til eksport begyndende konkurrence fra de hollandske sildelederiers ekspansion i det silderige hav, som set fra Nederlandene var "Nordsøen" og fra Danmark "Vesterhavet". Indtil da havde danske, frisiske, tyske, nederlandske, engelske, skotske, irske, norske og svenske sæsonfiskere udnyttet de vandrede sildestimer, når stimerne nærmede sig de respektive kyster. Men hollænderne videreudviklede ikke bare deres lokale skibe til de havgående "sildebyser" med drivgarn og et moderne, multilateralt betalings-system med veksler og vekselsbørser, de udviklede også teknikker til at nedsalte silden ombord på byserne til havs og en arbejdsdeling imellem fangstskibe, transportskibe og krigsskibe til konvojer. Dermed kunne den hollandske sildeflåde forfølge stimerne rundt i hele Nordsøen. *The Dutch Goldmine* blev ikke kun en gigantisk indtægtskilde, men også starten på den nederlandske kapitalismes udvikling gennem innovation og beskæftigelse af en hårdfør arbejder-befolkning. Konflikten imellem de hollandske redere og republikker og den engelske flådemagts ekspansion og beskyttelse af de lokale sildefiskere langs især de engelske og skotske kyster kulminerede i 1600-årenes tre søkrige om magten til havs. Det blev de såkaldte *Anglo-Dutch Wars*, hvor det for



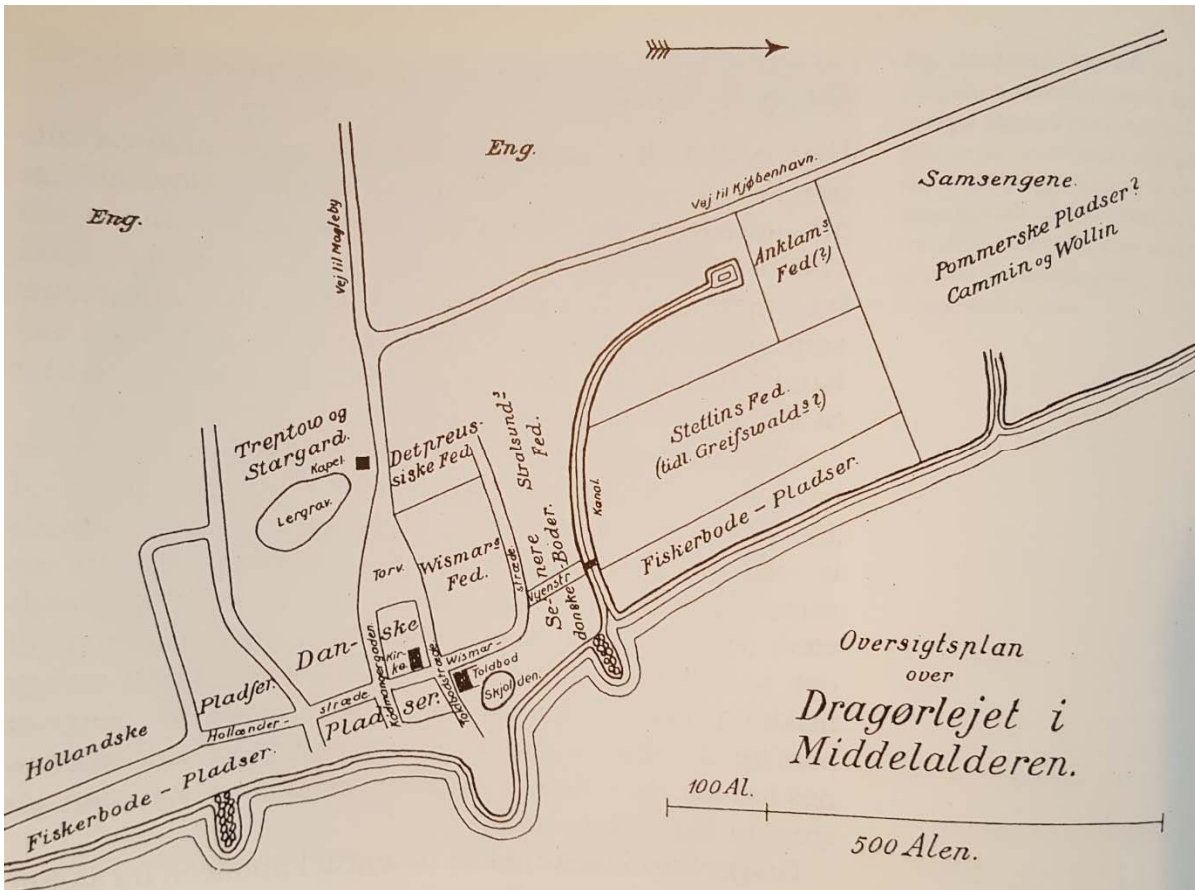
hollænderne blev livsnødvendigt at beskytte den ekspanderende sildefiskerflåde, der efterhånden nåede op på 1000 byser, som kunne følge med sildestimerne under deres vandringer det meste af året rundt.<sup>5</sup> Efter deres nederlag blev Nederlandene med succes den sejrende engelske sømagts juniorpartner til havs.



*The Dutch Goldmine. Industriel stordrift året rundt er de stedbundne sæsonfiskeriers negation. Øverst: sildebyser til havs haler drivgarn. Nederst: et af vore dages hollandske silde-fabriksskibe.*



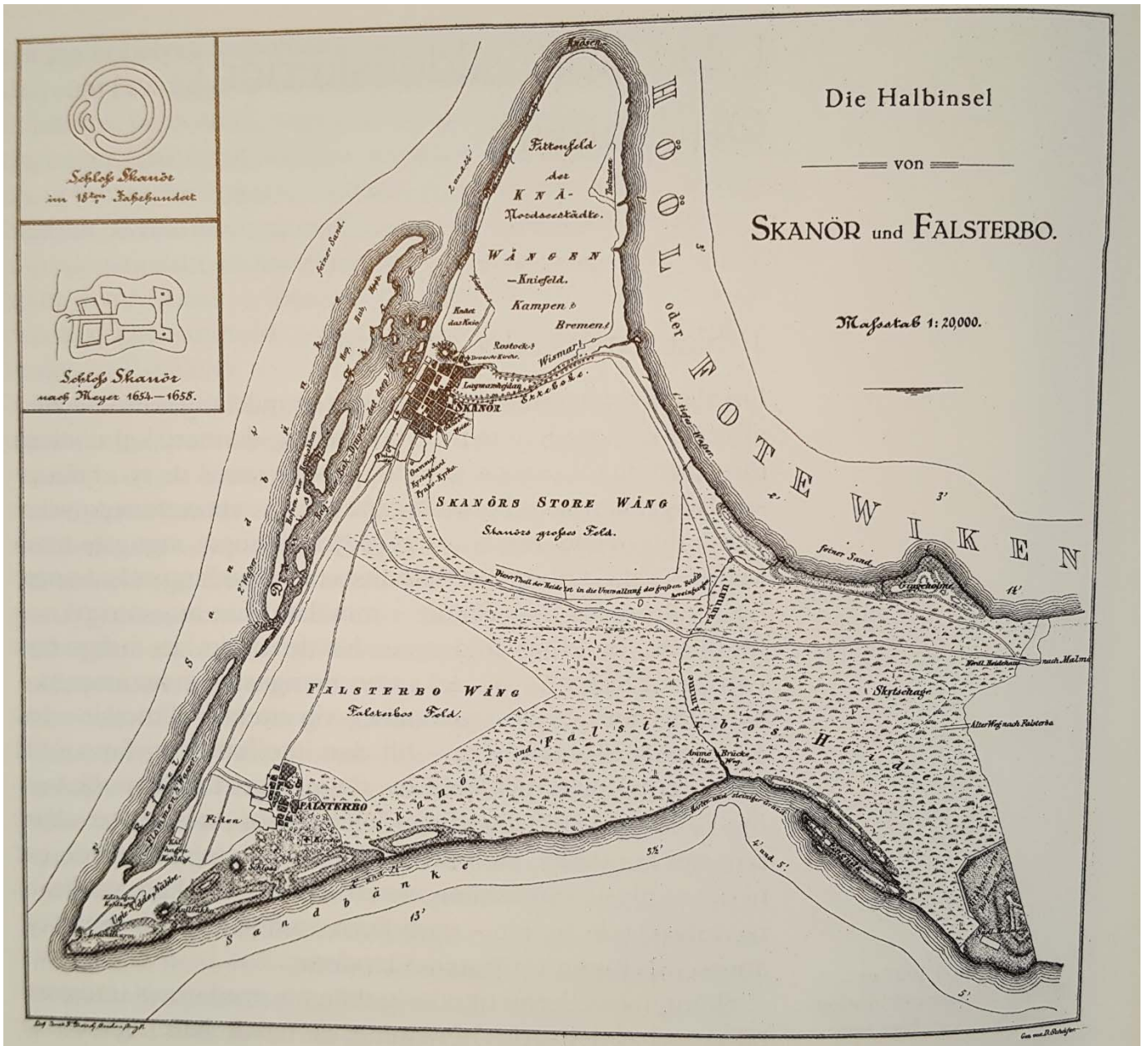
Gennem århundreder har koncernfiskeriet fra de havgående fiskeflåder sameksisteret med de lokale og stedbundne sæsonfiskerier, og Sundets fiskelejer vedblev at trække folk fra købstæderne og landsbyerne til efterårets sildefiskeri langt ind i 1600'årene. Boderne var, som luftfotografiet viser, placeret i fed og pladser i en stram plan, hvor fiskere og købmænd af den kongelige administration fik tildelt ret til årligt at vende tilbage mod betaling af de tilhørende afgifter til øvrigheden.



Mange købstæder, egne og landsbyer havde deres eget fiskeleje på forstranden mellem de to små købstæder Skanør og Falsterbo. Som led i sine studier af Dragør i middelalderen skitserede Chr. Nicolaisen omkring 1900 et af disse lejer med Hanse-købmænds pladser bagved.<sup>6</sup>

Endnu i 1600'årene var Gammelstrand i København et aktivt fiskerleje, hvis sildefiskere benyttede Skarnholm – en lav holm mellem Slotsholmen og Stranden, hvor Thorvaldsens Museum ligger i dag – som en stejleplads, hvor deres sildenæringer blev hængt op for at blive pisket rene for skæl, tørret, bødet og kogt med egebark. Men sildestimers bevægelser har altid varieret, og så længe de i store mængder kom tæt forbi halvøen Falsterbo-Skanør, drog sæsonsildefiskere fra bondelandsbyerne på især Sydsjælland, Møn, Lolland og Falster samt borgere fra købstæder i hele Østdanmark om efteråret til deres fiskeboder og landingspladser, der dannede fiskelejerne ved Skånemarkedet på den vestvendte forstrand ud til det sydlige Øresund.

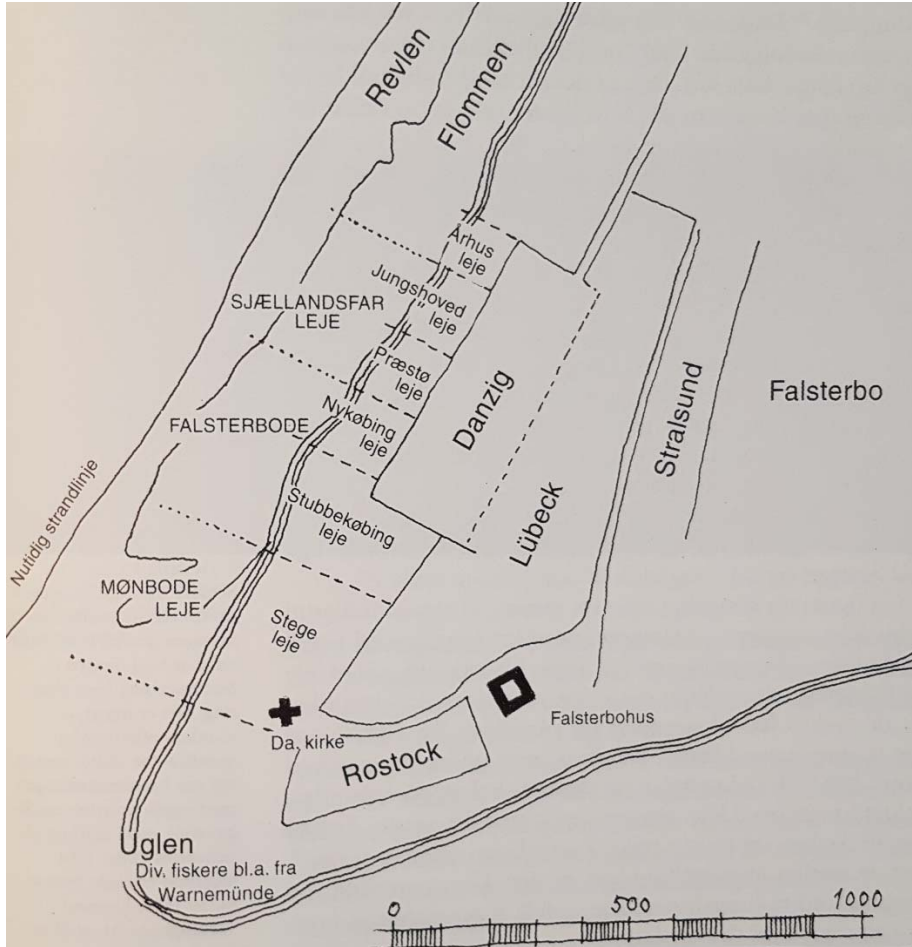




Dietrich Schäfer tegnede ovenstående kort til sin bog om de magtfulde hanseatiske lybækkers skånske fed, hvor man får et godt indtryk af de beskyttede landingspladers lokalisering på den åbne kyst bag sandrevler og tanger, der kan sammenlignes med fiskelejerne på Helgoland, på Fanø og på Sønder side af Blåvandshuk.<sup>7</sup>

Bjarne Stoklund antyder på det følgende kort, at en række lejer med fiskeboder i 1500'årene var udparcelleret fra de tre større fiskelejer Mønbode, Falsterbode, Sjællandsfar lejer.<sup>8</sup>

På det sidste kort har Stoklund med cirkler angiver købstæder, hvorfra der rejste folk til Skåne-lejerne, med fyldte cirkler købstæder med egne fiskelejer og med skravering de landdistrikter hvorfra hovedparten af bondefiskerne kom.<sup>9</sup>





I den modsatte ende af landet var Ribe som sagt en gammel stad med et stort eksportorienteret sildefiskeri, der i middelalder og renæssance foregik blandt andet ude fra fiskelejer på vadehavsøerne med Sønderho på Fanø som det største, fra det store fiskeleje Sønderside i Vester Horne Herred og fra det tilsvarende ude på øen Helgoland. Helgolands fiskeleje fik fra i hvert fald 1400'årene og frem stor betydning som Sundets Vesterhavs-pendant, besøgt af Hansaens købmænd og kysternes jyske, frisiske, dimartske og elbiske sæsonfiskere.



Johannes Mejers kort over Helgoland 1639. Fiskerboderne (Vischerboden) ses på forstranden langs den sejlbare og beskyttede lo i læ af højsandet mellem den røde sandstensklippe mod vest og den lavere, hvide limstensklippe mod øst.

Hertil sejlede og herfra drev Vestkystens tyske, holstenske, sydslesvigske, nordslesvigske og kongerigske (danske) sildefiskere fra købstæder, landdistrikter og vadehavsøer gennem de forudgående århundreder et storstilet sæsonfiskeri efter sild. Fiskelejet lå langt fra fastlandet, og mange af fiskerne måtte sejle lange stræk i åbent Vesterhav for at nå frem til deres fiskeboder i sildetiden. Til gengæld var der rigeligt med hanse-købmænd interesserede i afsætningen til kontinentet og indtil 1534 kom sildestimerne til farvandet nær ved øen i store mængder. Det største



antal fiskere kom fra det sydvestjyske område fra Ejderstedt til Ringkøbing fjord, og fra Vester Herred på strækningen mellem Ribe og Ringkøbing fjord kom de største fiskeskibe med besætninger på gennemsnitligt 8,9 mand pr. båd, godt lastede med sildegarn, proviant, redskaber og våben, så de kunne klare sig i flere måneder på det barske fiskeleje langt ude i havet.





## Fiskernes hjemsteder 1513:

Hjemsted	Skibe	Fiskere	Fiskere pr. båd, gns.
Stade .....	15		
Oldenburg .....	2		
Bremen .....	6		
Hamborg .....	5		
4 østelbiske distrikter .....	23		
2 vestelbiske .....	11		
Itzeho .....	2		
Ialt fra Tyskland og Holsten .....	64	410	6,4
Ejdersted .....	17		
Sild .....	41		
Føhr .....	12		
Amrum .....	2		
Husum .....	11		
Herspil harde* .....	3		
Ialt Sydslesvig .....	86	561	6,5
Tønder .....	3	21	7
Højer herred .....	4	23	5,8
Hviding herred .....	2	16	8
Rømø <sup>10</sup> .....	11	70	6,4
Ialt Nordslesvig .....	20	130	6,5
Ribe <sup>11</sup> .....	15	134	8,9
Varde <sup>12</sup> .....	2	15	7,5
Skast herred <sup>13</sup> .....	7	59	8,4
Fanø <sup>14</sup> .....	6	56	9,3
Manø <sup>15</sup> .....	3	27	9
Vester herred <sup>16</sup> .....	13	118	9,1
Ialt kongeriget .....	46	409	8,9

H.K.Kristensen giver os oversigten fra 1513, hvor Helgolands regnskab nævner fiskernes hjemsted.<sup>10</sup> De største fartøjer kommer sejlene fra fiskericenteret fra Ribe til og med Vesterside i Vester Horne Herred.

H.K.Kristensen udgav i 1965 det hidtil grundigste værk om de sydvestjyske fiskelejer fra storhedstiden før 1700'årene med titlen *Gamle Sydvestjyske Fiskelejer*. Helgolands Regnskab gør det muligt for ham at vurdere 1500'årenes sene fase af silde-fiskeriets blomstring fra lejet på Helgoland. Den dialektiske pointe til forståelse af Ribe bys søfart er, at Ribe fra normannertiden har forbundet det frugtbare sydjyske bondeland, de rige skovegne og den oldgamle vest-forbindelse tværs over Jyllands rod gennem Ribe å med forbindelsen til Kontinentets vesteuropæiske markeder og eftertragtede byproduktion via Vadehavet over Helgoland og Tyske Bugt til Nederlandene og England. Mens vestkysten var fattig på egetræ til bådebyggeri, men havet rigt på eftertragtet fisk, så kunne godt egetømmer sejles ned ad Ribe å og ud til bådebyggerne på kysten mellem de Nordfrisiske øer og Vester Horne Herred. Og da Helgoland var velkendt som fast punkt i sejladsen mellem Ribe, Rhinlandene og England, vidste kystboerne og ikke mindst borgerne i Ribe skibmandsvalg (dannet 1478) besked, når sildestimerne samlede sig ved Helgoland. I 1292 gav Kong Erik Menved Ribe et gavebrev på det, der hermed blev byens forstrand, hvilket vil sige, at fiskelejerne på vadehavskysten og de nordfrisiske øer kom under Ribes jurisdiktion. Riberhus Lens kongelige besiddelser, indflydelse og afgiftsrettigheder var også vidstrakte i Vester Horne Herred nord for Fanø, så Ribes fisker- og skipperborgere gjorde brug af en bred vifte af sydvestjyske fiskelejer, som forsynede Ribe-købmændene med efterspurgte tørfisk og saltfisk, som de længe havde kongeligt privilegium på at forhandle uden konkurrence fra udenlandske købmænd og skudehandlere. Et privilegium der dog ikke forhindrede norske skudeskipper i at lande norsk tømmer på fiskelejerne og købe op af de lokale varer, ligesom skibe fra Hamborg, Stade, Bremen og Nederlandene stadig kom og handlede på de mange landingspladser.

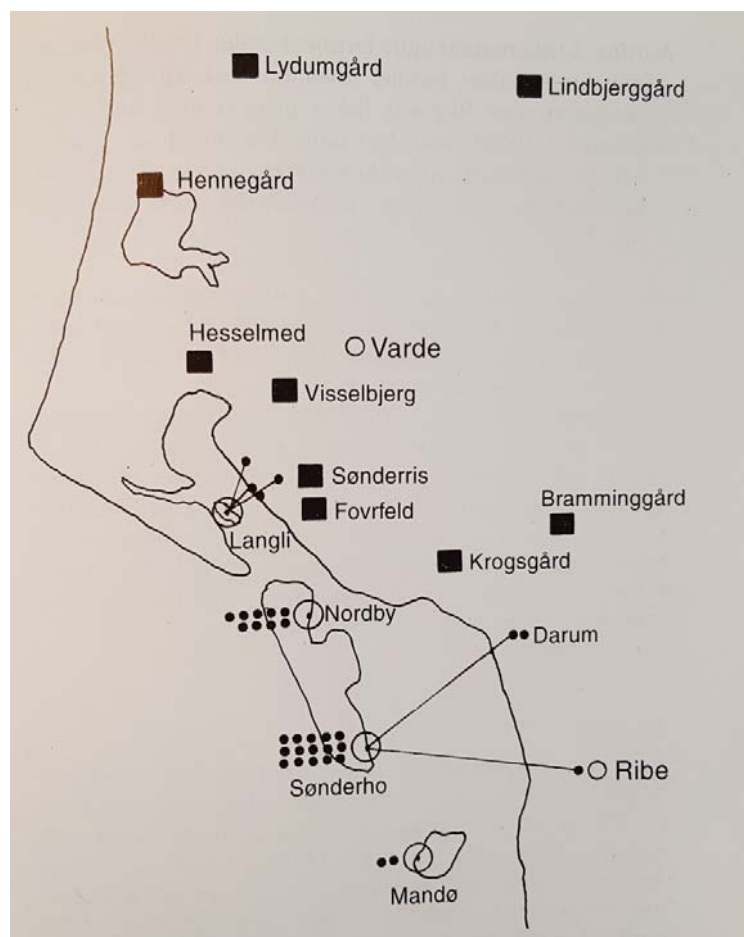
Den sene kulmination i sæson-sildefiskeriet på Helgoland kan aflæses i antallet af boder og fiskeskibe, der betaler afgifter. H.K.Kristensen har opsummeret kurven i to tabeller<sup>11</sup>:

År 1500	ca.	85	boder
» 1501	»	105	»
» 1513	»	135	»
» 1520	»	235	»
» 1522	»	205	»

År 1500	mindst	220	fartøjer	med	mindst	1870	personer
» 1501	»	230	»	»	»	1710	»
» 1513	»	200	»	»	»	1510	»
» 1520	»	340	»	»	»	2580	»
» 1522	»	295	»	»	»	1900	»

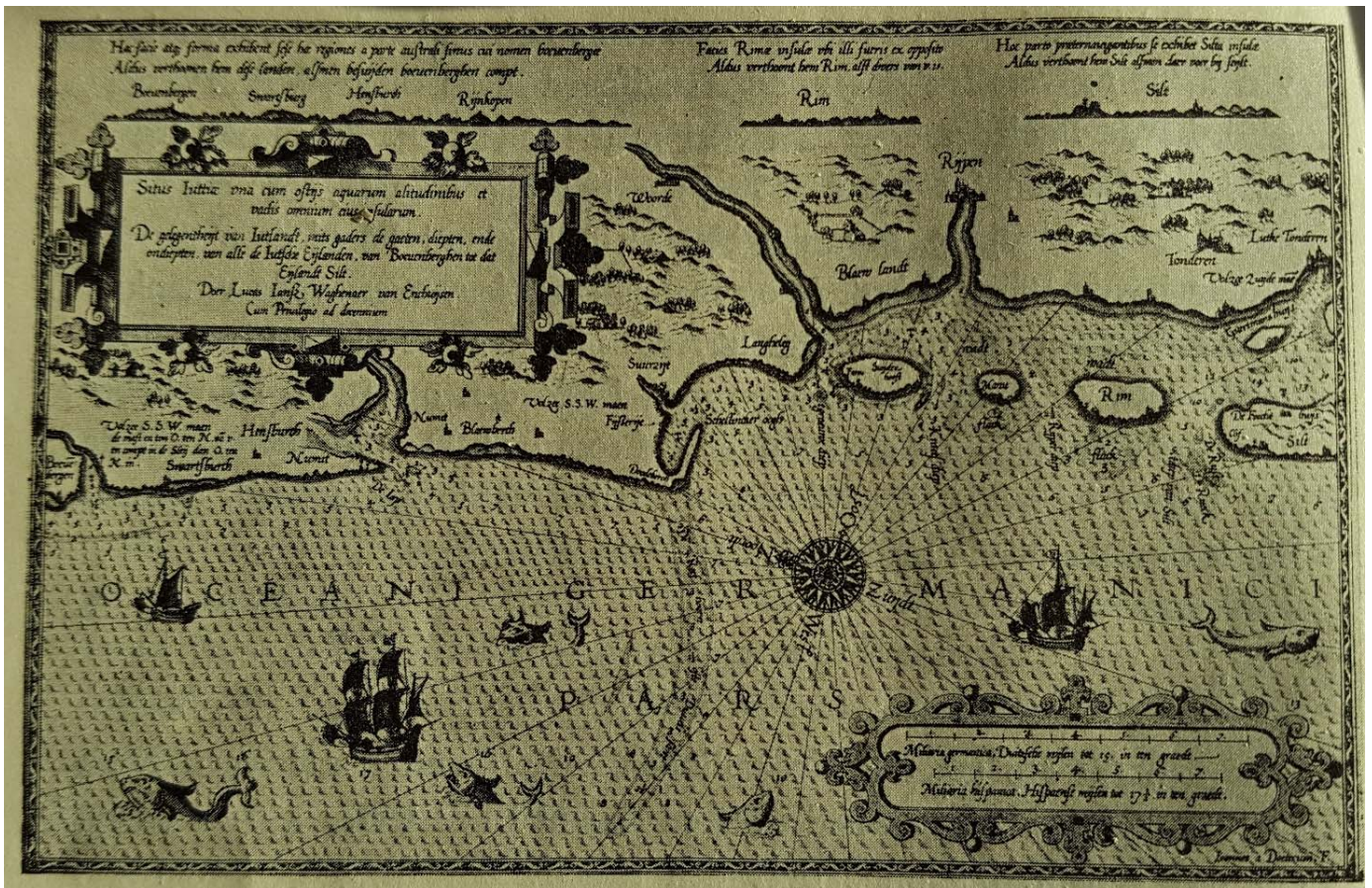


For fiskernes vedkommende var Helgoland et typisk fiskeleje, der ligesom Skanør blev beboet i fisketiden. Men sidst i 1500'årene er det i Sydvestjylland typisk, at dialektikkens to rene begreber, *fiskeleje* og *fiskerleje*, skal i brug samtidig for at fange de empiriske forandringsprocesser og den sameksistens af træk fra de to former for leje og landingsplads, som udvikler sig under kulminationen af storfiskeriets mandskabsintensive epoke. At flytte ud i fiskelejet og bygge helårshuse bliver muligt, når fiskeriet dels kombineres med andre næringer såsom skudehandel, bådebygning, studeeksport, saltning og tørring, fragtsejlads, bjergning samt udvidet gåse- og kålgårdsdrift, dels lykkes med at udvide antallet af fisk og fangsttyr, som kan fanges lokalt i løbet af større dele af den samlede årscyklus. For Ribeborgernes vedkommende er Sønderho et godt eksempel på, at beliggenheden er så fordelagtig og central for såvel fiskeri som sejlads og vinterleje, at de midlertidige boder suppleres med helårshuse og udvikler sig fra et kombineret fiske- og fiskerleje til en selvstændig fisker- og søfartsby. Stoklund<sup>12</sup> illustrerer dette i nedenstående kort over deltagelsen i fiskeriet 1585-86, hvor hvert punkt angiver bådførerens hjemsted. Både Nordby, Sønderho og Mandø har på dette tidspunkt fået en dominans af lokale bådførere, der bor på lejerne. Firkanterne angiver de herregårde, der enten havde fæstere, som fiskede på lejerne eller hvor herskabet selv havde parter i et eller flere fiskeskibe, hvilket indebar at de selv fik sandtolden.



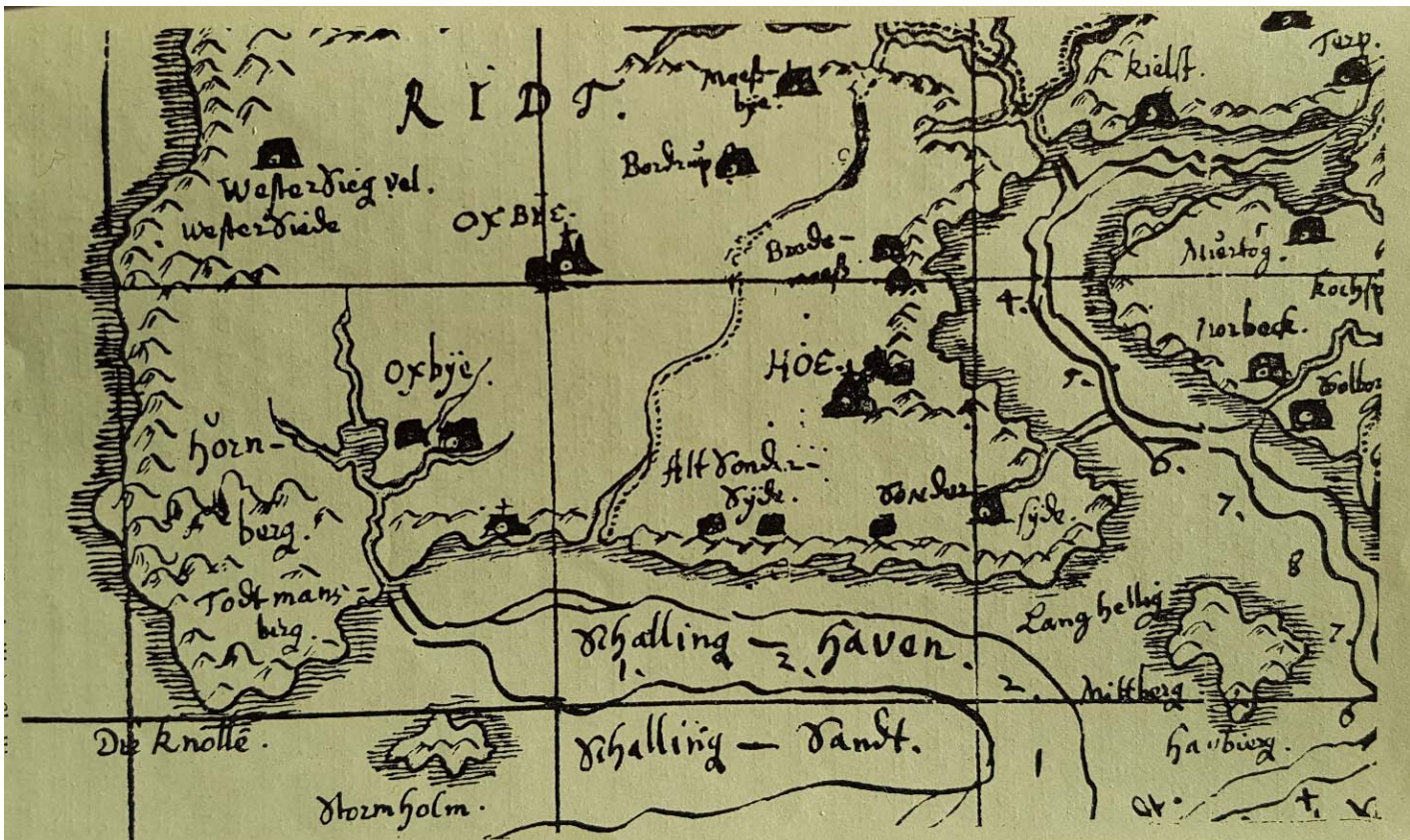
På kortet optræder Ribe og Varde som de to lokale købstæder, hvis borgere var aktive på fiskelejerne enten som fiskere eller som rene udredere af skibe og redskaber, dvs. som investerede i parter af skibenes bygning og udrustning. Endelig havde de som købstadsborgere ret til at importere og eksportere gods og varer til og fra lejerne, det vil sige drive regulært købmændskab og udenrigsfart med deres everter og skibe. Varde lå som Ribe så langt oppe af sin sejlbare å, som en vikingeby foretrak det i de tider, hvor ingen kongemagt evnede at forsvare sine kystbebyggelser imod plyndringer fra fremmede, bevæbnede skibsflåder. Men ligesom Ribes borgere brugte bl.a. Sønderho som udhavn, så lå der udenfor Varde Å's udløb en god landingsplads, der under normale forhold var lige så velbeskyttet for vestlige vinde, som fiskelejerne på Helgoland og i Sønderho, nemlig den såkaldte Sønderside. Vi kender ikke Søndersides alder som fiskeleje og handelsplads, for en stormflod skyllede i 1634 så store dele af det gamle leje bort, at det ikke har været muligt ad arkæologisk vej at spore de tidligste kulturlag, hvor lejet lå, inden det rykkede længere ind på forstranden efter stormen. Men fra de tidligste skriftlige kilder ved vi, at det både var fiskeleje, fiskerleje, udskibnings- og handelsplads, hvortil der kom folk sejlen og i hvis "havn" man kunne møde de forskelligste skibe og folk fra hele strækningen mellem Norgeskysten og Nederlandene. Et hollandsk kort fra 1585 siger, at på Sønderside "is de grootste Visserye op geheel Judtlandt".<sup>13</sup>

På Waghenauers kort fra 1585, gengivet nedenfor, er Sønderside afmærket som "Suursyt Fysserye" i læ af den lange landtunge (Skallingen), der løber fra Blåvandshug mod øst. Nymindegab er afmærket som "Numit" og landkendingen Blåbjerg er afmærket som "Blawberch" på vestre side af hugget, mens Varde og Ribe mod øst begge er afmærket oppe ad åerne.





Mejers kort fra 1655, se udsnit nedenfor, er tegnet efter stormfloden 1634, hvor kun Stormholm er tilbage af tangen Skallingen, der gav det gamle Sønderside læ fra SW. Schalling-Sandt beskytter til nød den sejlbare Schalling-haven (der senere bliver til Skallingkrog og i dag "æ havnegrøvt") som løber ind langs Sønderside landingsplads med fiskerboder aftegnet og betegnelsen Alt Søndersyde. Øst for lejet er havet også brudt igennem og har gjort Langli til en ø. Nord for Die Knolle er vestkystens lange række af fiskelejer angivet som Westersiede.



Vester Horne Herred er herredet på begge sider af Hornbjerg, die Knolle (i dag: Blåvandshug), hvorfra Hornsrev – afbrudt af Slugens dybe rende - løber langt ud i havet og skaber et særligt økosystem baseret på den månedevne dialektik imellem tidevandets ebbe og flod på den ene side og den vejrbestemte vekselvirkning mellem en NW-vindsdrevet sydgående havstrøm og sandvandring, og en SW-vindsdrevet nordgående havstrøm med marsksedimenter og havalger. Dette kystdynamiske kompleks skaber grobund for et rigt marint habitat med bunddyr, orme, rejer og store mængder af vandrende yngel fra rødspætternes, torskefiskenes, sildestimernes og mange andre konsumfiskearters gydeområder i Tyske Bugt. På den vestvendte kyst nord for Hornsrev med læ fra syd strækker Vestersides gamle fiskelejer sig, og på den sydvendte kyst øst for Hornsrev med læ fra vest strækker det gamle Søndersides fiskelejer sig, da de i 1500'årene kommer til vores kendskab i det arkivalske regnskabs- og tingbogsmateriale.

Sønderside og Vesterside har det til fælles med lejerne på hele den Jyske vestkyst, at deres landingspladser ligger i læ af revler og/eller sandtanger med en strømførende såkaldt "lo", "kil",

”strøm”, ”gab” eller ”havn” førende ind til strandbredden, hvor bådene kan sættes i vandet, sættes op igen og midlertidigt ligge for anker i godt vejr. På Vesterside er der tre vandrede revler (”banker”) uden for hinanden (se beskrivelsen af Thorupstrand landingsplads under emnet *Fiskeri* her på Han Herred Havbådes hjemmeside) og jo længere man bevæger sig nordover fra Hornsrev, desto dybere er loen mellem første revle og strandbredden. Det vil sige desto lettere er det at sætte et dyberestikkende skib i søen og at sejle helt ind til land. Den ulempe man får, jo nærmere man kommer Blåvandshug, opvejes imidlertid af dialektikken imellem ebbe og flods forskellige vandstand og strøm og af den læ for vind og sø fra S, som det lave vand på revet giver i loerne nord for Blåvandshug. Vejrs er et gammelt leje på Vesterside (stednavnet er formentlig en dialektikal forkortelse af dette ord) der nyder godt af denne fordel, den er mindre i Grærup, endnu mindre i Børsmose og Kærgaard, mens der i Henne, Lønne og Nyminde er helt anderledes dybt vand indenfor første revle, der mangler læ fra syd og højere sø når helt ind til land. Dette er de syv kystlandsbyer, hvis fiskerbønder fra gammel tid har kombineret jordbrug, husdyr, fiskeri, jagt, bjergning, sejlads og handel på Vesterside af Vester Horne Herred. De ligger alle trukket ind bag havbjergene og klithederne, hvor der var bedre beskyttet at bo og mulighed for at holde sandflugten fra døren og ageren. Ved deres landingspladser ude i havbjergene på forstranden deltager bønder fra indlandet også i det storfiskeri, 1500’årenes ting- og regnskabsbøger vidner om, ligesom de lokale herskaber på Hennegård og Hesselmed tager del i investeringerne, mens kongen sørger for et birketing til at holde justits, og lensmanden på Riberhus får skibenes betaling af sandtold til kronen.

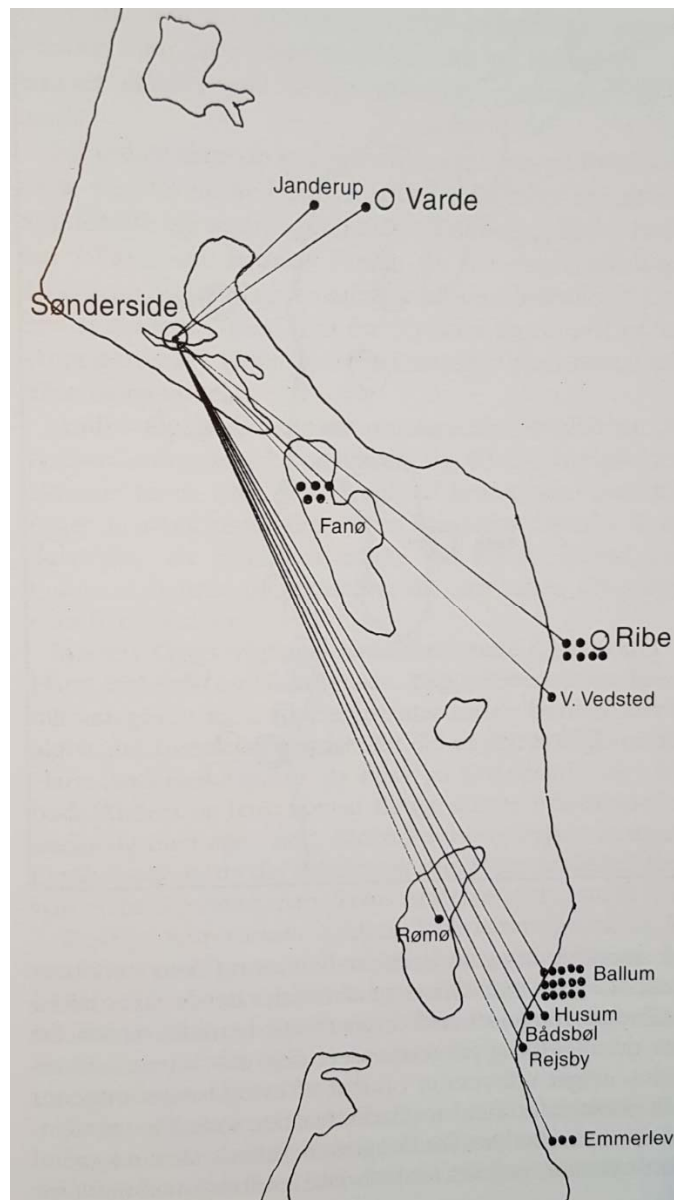
Sønderside var begunstiget af den læ fra S, SW, W og NW, som Skallingen kunne give under normale forhold. Sønderside var tæt bebygget af boder og huse langs den langstrakte landingsplads, der stadig ændrede karakter med sandvandringene. Den var også inddelt i flere fiskelejer eller bydele, med navne som Sønderside Storleje, Gamle Sønderside og Føjenæring. Omkring år 1600 var der 49 boder alene på Føjenæring, som formentlig var det mindste leje på Sønderside. Her kom også de lokale bønder og bønder fra Vester Herreds indland. Men dertil kom der rige, skudeejende handelsbønder fra marsklandet mellem Ballum og Emmerlev for at fiske og handle, borgere fra Varde og Ribe for at investere, fiske, handle, forarbejde og transportere allehånde varer på deres everter og skibe. Her kom stuedrivere for at laste stude og heste til eksport. Bådebyggere slog sig ned her, hvor der var efterspørgsel på bygning af nye skibe og fortømring af de brugte, og hvor norske skudehandlere kom sejlen med egetræ og nåletræ til bådebygning og videresalg til husbygning. Her virkede sejlmagere og rebslære, smede og bødkere. Folkene fra Vesterside kom her for at gøre brug af håndværkerne, handle og fiske. Her kom købmænd fra Hamborg, Stade, Bremen og Nederlandene og skudehandlere fra den øvrige jyske vestkyst, for hvem Sønderside var en af kystens bedste landings- og ankerpladser, strandmarkeder og omslagspladser. Endelig kom herskabernes folk for at få gavn af deres investeringer, fogederne og tolderne for at holde justits og indkalde vidner samt opkræve sandtold og udførselstold, ølhandlerne for at beskænke de mange hårdtarbejdende mennesker i deres ølboder samt de folk, der saltede sild og tørrede skulder, torskefisk, skader og røkker til eksport og til kongens provianthus via lensmanden på Riberhus.

Sønderside forenede derfor træk fra *fiskelejets* sæsonbeboede stejle- og bredepladser, fiskerboder, redskabsboder, pakboder, salteriboder, ølboder og andre handelsboder med træk fra *fiskerlejets* faste bebyggelse af fiskerhuse med kålgårde eller tofter, købmandshuse med kontor og arkiv til ”breve og kvittanser”, værkstedsboder, tømmerpladser, bageovne, smedjer, lagerpladser og pakhuse til opbevaring af kramvarer, værktøj, redskaber, skibsstyr, blokke, beslag, brændevin, vin og hamburgerøl, hatte, tekstiler, glas, keramik og jyddepotter samt jern, fiskekroge, salt, hamp, beg og



tjære til de mange skibe, fiskere og søfolk. På Sønderside brugte fiskerne både store fiskeeverter og lineskibe (til fiskeri længere til havs), krogbåde (kystfiskeri), skulderskibe (til rødspættefiskeri), hvillingskibe (til fiskeri med torskekroge) og drejerbåde (til vodfiskeri). Vi kender ikke længere betegnelsernes skiftende betydning samt skibenes og bådenes nærmere udformning, da der endnu ikke er fundet vrage af dem, men de har fra 13-1600 årene alle været klinkbyggede og råsejlsriggede eller med sprydsejl. Og er forløbere for de everter, krejterter, skuder, havskibe, horngjævere, drejerbåde og havbåde vi kender fra 1800 årene på denne kyst. Men vi må også forestille os, at Sønderside og Vesterside har været en smeltedigel af skibstyper og bådformer fra de vidt forskellige egne, kulturelle livsformer, håndværkstraditioner og erhverv, som mødtes her.

*Bjarne Stoklund har tegnet nedenstående kort, der viser, hvor de i kilderne kendte styresmænd på sandtoldspligtige fiskeskibe kom fra, der i 1585-86 sejlede til Sønderside for at deltage i sæsonfiskeriet og kom fra andre egne end Vester Herred.<sup>14</sup>*



H.K.Kristensen har af toldregnskaberne opstillet de omtrentlige antal af forskellige skibe og både, der blev registreret anvendt til fiskeriet fra Sønderside gennem hundrede år fra midt i 1500'årene til midten af 1600'årene.<sup>15</sup>

1562: ca. 50 skulsk., ca. 8 hvilsk.	1614: 12 skulsk., 34 krogbd.
1581: 33 skulsk., 18 krogbd., 8 linesk.	1617: 9 » 25 »
1598: 37 » 8 » 1 »	1618: 8 » 24 »
1602: 32 » 9 » 9 »	1619: 7 » 25 »
1605: 27 » 26 »	1622: 18 » 31 »
1606: 9 » 24 »	1630: 24 skibe
1607: 15 » 18 »	1631: 13 »
1608: 14 » 40 »	1633: 15 »
1610: 12 » 44 »	1634: 15 »
1611: 11 » 40 »	1635: (ødelagt)
1613: 13 » 45 »	1636: 13 skibe

*I den første del af perioden er det de forskellige slags krogfiskeri, der noteres og skelnes imellem i regnskaberne. Fra 1653 benævnes de såkaldte skibe som garnskibe.<sup>16</sup>*

1638: 22 skibe	1649: 22 skibe
1639: 19 »	1650: 19 »
1640: 21 »	1651: 23 »
1641: 20 »	1652: 22 »
1642: 17 »	1653: 13 garnskibe
1643: 21 (9 st., 12 mindre)	1654: 12 »
1645: 24 skibe	1655: 12 »
1648: 21 »	1656: 13 »



Det var ikke ualmindeligt, at et herskab fra en af egnens herregårde, som investerede i fiskeriet, havde parter i skibe på både Sønderside og Vesterside, samt at skibe blev købt og solgt fra den ene side til den anden side. Nogle skibsførere ejede eller havde part i den båd, de var styresmand på, andre førte et skib for en anden ejer eller måske for flere ejere, der blot ikke optræder i det skriftlige univers, hvori skriveren normalt noterer en bådfører og en ejer i sandtoldsregnskabet. De øvrige partsfiskere ombord og folk i boderne vedrører ikke lensmanden. For at vise hvor sammensat en flåde, der fiskede fra Sønderside, bringer H.K.Kristensen i 1965 den fulde liste fra et enkelt år:

1585 fisker her følgende hvillingskibe á 500 hvilling sandtold (når intet andet nævnes, svares fuld told): S. Andersen, Fanø, fører Henning Stadsbuds skib, der tager 8 sn. fri af tolden; S. Nielsen, Ho, fører egen båd, A. Nielsen i Ribe tager 2 sn.; N. Madsen, Ho, fører egen båd; Knud Hansen, Sønderside, fører P. Espensens båd i Oksby, A. Nielsen, Ribe, tager 4 sn.; S. Hansen i Alslev fører Jes Frandsens skib, der tager 10 sn.; Peder Kokspang i Varde fører borgmester i Varde Frands Jepsens skib, der tager 1 q. 1 sn.; Adser Madsen, Ho, fører eget skib, Th. Olsen og C. Madsen, Ribe, tager 6 sn.; Jep Nielsen, Fanø, fører Jørgen Skrædders båd sst., har toldet 1 q.; L. Christensen, Ho, fører S. Niensens liden båd, tolden  $\frac{1}{2}$  q. hvilling; Store Søren på Fanø fører Maren Mattises skib på Fanø; H. Thomsen, Fanø, fører eget skib; Morten Madsen, Fanø, fører S. Madsens skibe. Det blev ialt i sandtold  $3\frac{1}{2}$  tusinde  $6\frac{1}{2}$  sn. hvilling.

Skuldskibene svarede 1000 skulder hver: Balzer Nielsen i Ballum fører Tyge Pedersens skib sst., C. Knudsen i Ribe tog  $5\frac{1}{2}$  sn. af tolden, Trogels Madsen i Ballum fører P. Madsens skib sst., C. Knudsen i Ribe tog  $5\frac{1}{2}$  sn. af tolden; Trogels Madsen i Ballum fører P. Madsens skib sst.; H. Pedersen i Ballum fører Knud Hansens skib sst.; Knud Hansen i Emmerlev fører H. Pedersens skib i Ballum; C. Hansen i Ballum fører eget skib; P. Nielsen i Ballum fører Hans Jensens skib i Ribe, der tager 10 sn.; A. Pedersen, Ballum, fører eget skib; Bode Madsen i Ho fører Bakken Jensens skib i Bredmose; N. Grummesen i Ribe fører eget skib, han og Kjeld Pedersen og Maren Hallums i Varde tager 3 q. 1 sn.; Morten Aathensbøll i Ribe fører eget skib, han og Sv. Mattesen, Ribe, tager 2 q. 5 sn. 5 skulder; N. Nielsen i Ribe fører A. Torgilsens skib på Rømø, N. Nielsen, Ebbe Mogensens, Sv. Mattesen, Ribe, tager 1 q. 4 sn.; H. Nielsen i Oksby fører N. Espensens skib; L. Jensen, Oksby, fører eget skib, Kjeld Pedersen, Ribe, tager 6 sn.; N. Hansen, Ballum, fører H. Hygbiergs skib

*Sandtoldsatserne skelner i 1585 mellem hvillingskibe, der svarer 500 hvilling, skuldskibene som svarer 1000 skulder (rødspætter) og krogbådene som svarer 500 skulder i fuld sandtold til kongens lensmand på Riberhus. Men dele af sandtolden blev fordelt og betalt lokalt til kongelige embedsmænd og andre, som privilegier og betaling for ydelser, de leverede til kronen.<sup>17</sup> Til hvert skib nævnes 4 interesser: skibsfører, ejer, lensmanden og en der "tager" en aftalt del af tolden.*



i Ribe, der tager 3 sn.; J. Nielsen i Bredmose fører N. Thøgersens skib i Ribe, der tager 3 sn.; J. Nielsen i Bredmose fører N. Thøgersens skib i Ribe, der tager 1 q.; Knud Sørensen, Oksby, fører P. Espensens båd i Oksby; Trogils Persen, Ballum, fører eget skib; H. Pedersen, Ballum, fører eget skib; Mikkel Ibsen, Emmerlev, fører eget skib; Bakken Nielsen, Bordrup, fører Jep Christensens skib i Oksby; C. Espensen i Bodsbyl fører Karen Fannikers skib i Ribe, hun tager 500 skuller; L. Hansen, Rømme (Rømø), fører P. Fannikers skib i Ribe, han og Aage Pedersen, Ribe, tager 500 skuller; Mikkel Hansen i Ballum fører N. Thøgersens skib i Ribe, der tager 2 q.; C. Christensen i Oksby fører Frands Sørensens skib i Gilldmous; Terkel Bertelsen, Ho, fører eget skib, der kun svarer  $\frac{1}{2}$  tusinde i told; J. Grummesen i Rejsby fører Maren, Peder Hegelund's skib i Ribe, hun tager 1 q.; M. Bartelsen, Ho, fører N. Mortensens skib ved Sønderside, der kun svarer  $\frac{1}{2}$  tusinde; Trogels Tygesen, Ballum, fører eget skib; L. Brorsen, Ribe, fører Bartil Terkelsens skib i Ho, Las Brorsen, A. Andersen, H. Jepsen i Ribe tager 500 skulder; Iver Pedersen, Ballum, fører Karen Fannikers skib i Ribe, hun og S. Kremer, Ribe, tager 1 q. 4  $\frac{1}{2}$  sn.; Jørgen Andersen, Ballum, fører eget skib, A. Sørensen og Gunde Nielsen, Ribe, tager 10 $\frac{1}{2}$  sn.; Jørgen Nielsen, Bredmose, fører N. Mortensens skib på Sønderside, Simen Nielsen i Ho tager tolden som strandfoged; N. Hansen, Ballum, fører H. Pedersens skib på Rømø; M. Thomsen, Ho, fører P. Nielsens skib i Oksby, N. Christensen, Ribe, tager 5 sn.; Th. Nielsen, Sønderside, fører Las Mikkelsens skib i Ho, A. Hansen og A. Nielsen, Ribe, tager 1 q. 7 sn.; J. Pedersen, Ballum, fører eget skib; N. Knudsen, Ho, fører eget skib, A. Sørensen og Ib Smørmand, Ribe, tager 13 $\frac{1}{2}$  sn.; Th. Gundesen, Ho, fører egen båd, der kun svarer 500 skuller; C. Nielsen, Ballum, fører C. Lunds skib i Ribe, der tager 9 sn.; N. Madsen, Oksby, fører eget skib og tager al tolden som strandfoged; S. Bundsen i Knie fører C. Clemmensens skib i Varde, fru Elsebet, Vincent Juels, Hesselmed, tager al tolden; O. Nielsen, Oxby, fører Oluf Veis' skib i Kieldsted (Kjelst), M. Juel, Juellingsholm, tager al tolden. — Ialt blev det 30500 og 4 sn. 2 fisk.

Krogbådene svarede hver 500 skuller i fuld told: Ib Nielsen i Husum fører egen båd; Th. Jørgensen ved Sønderside, egen og Ib Smørmands båd, Ib og Mikkel Tholle tager 1 q.; C. Moritzen, Sønderside, fører egen båd, Kjeld Pedersen, Ribe, og Maren Holm tager 8 sn.; N. Lager i Janderup fører N. Espensens båd i Oksby; Jep Thamsen, Oksby, egen båd; P. Nielsen, Ribe, egen båd, han tager 20 sn.; H. Pedersen, Vedsted, fører P. Hjortlunds skib i Ribe, der tager 9 sn.; Th. Nielsen, Sønderside, fører egen båd; Hans Huidtmund i Emmerlev fører egen båd; J. Jensen, Ribe, fører egen båd, N. Jensen, N. Blegmand, M. Hegelund og H. Hofmand, Ribe, tager 1 q. 6 sn.; Frands Thomsen, Sønderside, fører Ib Smørmands båd, Ribe, han, J. Graversen og Th. Olufsen tager 17 sn.; A. Mogensen fører Regil Eskesens båd, Ribe, Regil og andre ribere tager 20 sn.; Morten Thygesen i Alsøe (Alslev) fører O. Bøllings skib i Ribe, der tager 24 sn.; Mikkel Nielsen, Sønderside, fører egen båd; P. Jepsen i Søgård (Ovtrup sogn, senere omdannet til herregården Søvig) fører Mogens Juels båd, Juel tager hele tolden. — Tolden til lensmanden udgjorde da 4 $\frac{1}{2}$  tusinde 1 q. 1 sn. skuller.

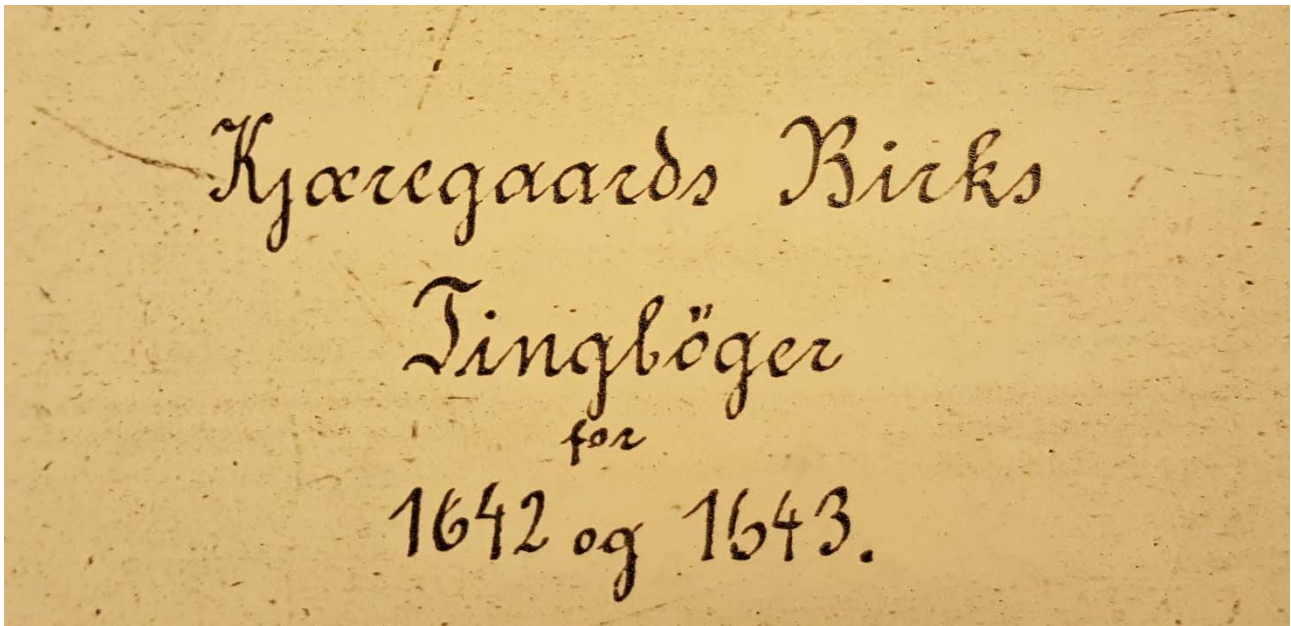


Bygningen og det årlige vedligehold af de mange boder, der var koncentreret langs landingspladserne på Sønderside indebar et forbrug af tømmer og tørv, hjelme, lyng og tagrør, som ikke alene kunne dækkes af strandingtømmer, grønsvær og plantevækst på forstrandens fiskelejer. Allerede længe før stormfloden i 1634, hvor mange boder og huse skulle genopføres på den tilbageværende forstrand, melder tingbøgerne om klager fra bønderne i Ho og Oksby over, at Søndersides brugere trængte længere ind i land fra den kongelige forstrand, hvor de byggede nye boder, gravede tørv på landsbyjorden og anlagt kålgårde og tofter på arealer, som Ho og Oksby ejerlav havde ansvar for og brugsret til, og som 27 gårde betalte afgift af til herskabet på Visselbjerg og senere Hesselmed godser, mens 12 gårde betalte til kongen, som også var herskab i området.

Det fremgår, at boderne var tækket med tagrør, med hjelme og lyng eller med stærke fladtørv gravet på arealer mellem eng og lyng, kaldet "sprenkel". De kunne have lave vægge af "sadder", dvs. græstørv, som blev gravet i lange stykker og rullet sammen, så de kunne køres eller sejles til byggepladsen og rulles ud i lag på lag, der lukkede boden nedefra og op. Havde man fjæl nok dertil fra enten strandingsgods eller en norsk skude, kunne sadderne dække hele taget og give en fin og ren tagflade inde i boden. Man kunne også bruge tjærede sejl, lægter, bordplanker fra en ophugget båd, grene eller rafter under tørv. Man kunne "bro" det inderste af taget med rene og pæne tagrør og uden på dem enten tække med sadder eller med skiftevis lyng og hjelme. Hjelmene tætner og lyngen fylder og er stærk og kan tage imod flyvesand, så taget pakker godt sammen og bliver langtidsholdbart i det barske klima. Et veltækket tag af sadder kan gro til med forstrandens robuste plantevækst og blive et mindst lige så holdbart tag på et vindblæst fiskeleje der veksler mellem skarp sol og havgus, tung regn og knasende tørke, salt i luften og sandknog, som pakker sig i taget.



*Sadder, lyngtørv, grøntørv og sprenkel på et fiskebodstæg, der vokser til med hjelme og hårdføre klitgræs-arter på nutidens fiskerbod i Kærgård, viser, hvor robust en bygning, der kan opføres af strandtømmer, fjæl og overvejende lokale dækmaterialer fra eng, lynghede og plantevækst i havbjergene.*



I virkelighedens verden skulle mange principper og rene begreber sameksistere på ofte modsætningsfyldt vis ved Sønderside. De adelige familier dannede landsbyernes almindelige feudale herskaber, hvortil de fastboende bønder og husmænd var knyttet som beskyttede tjenere og betalte deres landgilde. Men kongen var herskab for andre gårde og huse i Vester Horne Herred og modtog for sin beskyttelse de tilsvarende afgifter. Samtidig hørte forstranden under kongens almene beskyttelse, og brugen af denne til landingsplads og fiskeleje med boder og både, bredepladser og stejlepladser betalte man i Vester Horne Herred for med sandtold af hver evert, hvert skib og hver båd, ligesom sagefald (bøder) tilfaldt kongen, repræsenteret af lensmanden på Riberhus. Købstæder som Ribe og Varde kunne få privilegium til enten at gøre brug af kongens forstrand eller få denne tildelt som købstadens egen forstrand, således at brugen var enten fri eller belagt med afgifter til rådstuens kasse. Dertil kom opkrævningen af told for eksport af fisk, stude og mange andre varer til enten kongen eller købstaden. Endelig var kongen herre og beskytter af veje og vande, hvilket i Vester Horne Herred vil sige brugen af Vesterhavet til fiskeri og sejlads, til gengæld for hvilken kystens søkyndige mænd måtte affinde sig med at blive udskrevet til orlogsflåden i tilfælde af søkrig eller danne en lokal kystmiliti til forsvar af fiskerlejer, landingspladser og kystlandsbyer. Købstadskøbmændene havde privilegium på at opkøbe fisk på landingspladserne til eksport. Desuden investerede borgere i Ribe og Varde som udredere af parter i fiskeskibe, redskaber og boder, ligesom herskaberne på egnens herregårde investerede i bygning af skibe eller køb af skibsparter og de udredte fartøjer på både Sønderside og Vesterside af hornet, så dé fik sandtolden.

Der var derfor prekære grænser imellem de forskellige rettigheder og forpligtelser, både lensmand, herremænd og købstadsborgere optrådte med forskellige roller og praksis, der ikke altid var lige forenelige, eller i det mindste vanskelige at rede ud fra hinanden, når det kom til den materielle virkelighed. På samme måde var bønderne ikke bare feudale tjenere, hvis verden hørte til under et herskab og blev tænkt inden for en herre-tjener relation, som ellers var den herskende produktionsmåde i 1500'årenes landbrugssamfund. Som bonde på denne egn - hvor store handelsårer gik forbi, strandingsgods fra grundstødte skibe på Horns Rev blev bjerget i rigt mål og



handlende gjorde ophold på skibe for anker, eller ankom nordfra med tømmerlast over havet eller med stuedrift, gåseflok, heste og sorte potter ad drivvejene fra Nørrejylland, der skulle udskibes til Hamborg eller Amsterdam, og hvor man havde mulighed for at drive et kommercielt og eksportorienteret storfiskeri - var der en udstrakt pengeøkonomi med transaktioner, prissætning og kapitalinvesteringer i de maritime næringer, som indbød til indgåelse af kontrakter og partnerskaber imellem bonde og borger, bonde og herremand, herremand og borger, bonde og husmand. Der var brug for både unge og ældre, mænd og kvinder i fiskeriet; for mændenes vedkommende til besætninger og for kvindernes til klargøring af garn, langliner og kroge i boderne, til saltning og tørring af fangsterne, til handel og sejlads. Der var brug for ung sæson-arbejdskraft af begge køn og for opsparede midler til at investere i skibe, vareopkøb og udrustning. Sådanne, kommercielle højkonjunkturer på kystegne i riget, hvor friheder, markedsrelationer, pengeøkonomi og afgifter til kongemagten satte de feudale relationer i skygge, er kommet og gået i takt med fiskelejernes, strandmarkedernes, fiskerlejernes og ladepladsernes opblomstring og afblomstring gennem tiderne. Men karakteristisk er, at stormænd og konger har brugt installationen af tingsteder til at skabe justits og om muligt selvjustits som middel til at ophæve de modsætninger, kampe og konflikter imellem livsformer med forskellige interesser og kulturelle ideologier, der interagerede med hinanden på kryds og tværs, i en eller flere former for sanktionerende retsfællesskab. I Vester Horne Herred giver den sydende aktivitet og fæstebøndernes/storfiskernes selvbevidste krav til lensmand og konge - om at ændre på sandtoldsatserne i takt med fiskerierhvervets økonomi - anledning til, at kongen opretter et birketing i Nyminde og for de nordlige lejer i Nørre Horne Herred samt et birketting i Kærgård for lejerne på Vesterside og Sønderside, hvis tingbøger sammen med lensregnskaberne er vore dages væsentligste kilde til renæssancens storfiskeri, bonde- og handelsliv på egnen.

H.K.Kristensen skriver, at i "1570 vægrer de, der fisker med linebåde, sig ved at svare fuld sandtold, 1000 skulder, de vil kun give 500. Kongen truer med at tiltale dem. Mange rejser uden at betale. Derfor oprettes Kærgård birk 1572."<sup>18</sup>

I et åbent brev om hesteudførselstolden 1591 bestemmes det, at "hver, som skiber øksen eller anden del, hvoraf os og kronen den store told bør og tilkommer, for Varde, Sønderside, Vesterside, Skallingkrog, Hiertingland eller andet steds deromkring udi nogen havner, da skulle de det fortolde hos tolderen udi vor kiøbstad Ribe, før end de det skiber".<sup>19</sup>

Birketinget kommer efter, at det ene kongebrev efter det andet har forbudt fiskerne at sælge deres saltfisk og tørfisk til udenlandske købmænd, uanset om fiskerbønderne selv sejler fisken sydpå med deres egne skuder, eller de udenlandske købmænds skippere kommer sejlene for at opkøbe fisk på stranden. At bedrive skudehandel med egne skuder var ikke noget nautisk problem, når man var vant til at fare på sildefiskeri til Helgoland. Trods det måtte fiskerbønderne ifølge købstadsprivilegierne kun sælge deres eksportprodukter til Ribes, Vardes og Ringkøbings borgerlige købmandsgårde. Men salget fortsætter ufortrødent, da Ribe ikke kan kontrollere og forhindre det og Vester Horne Herreds lensmand heller ikke har haft mandskab til og magtet at føre kontrol på de mange fiskelejer, hvorfra der udskibes både fisk, stude og heste. Der kommer stadig hollandske, tyske, norske og svenske handelsskibe til lejerne på Vesterside og Sønderside og salget af ufortoldede varer til dem var retligt set smugleri og et brud på købstædernes privilegium.

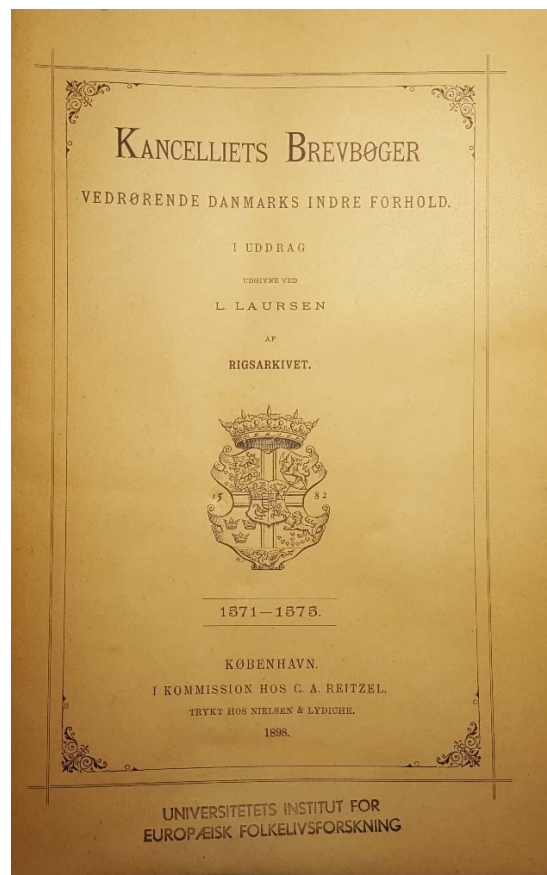
Kancelliets Brevbøger 1572 refererer fra 13. marts: "Aabent brev, at Kongen, der har bragt i Erfaring, at en Del af dem, der besøge Fiskerlejet mellem Synderside og Nyeminde i Vester Herred, løber bort uden at svare told og anden Rettighed til Kronen, har befalet Erick Løcke, Embedsmand

paa Riberhus, at lægge et Birketing ved Kiergaard i Vester Herred, hvortil Kronens Bønder i Hov, Ousby, Kiergaard og Løn herefter skulle søge som deres rette Værneting og nyde slig Birkeret og Rettighed, som friest bruges i noget Birk paa Landet i Danmark. Birkeretten skal strække sig fra Synderside til Nyeminde og saa vidt ovennævnte Byers Grund og Ejendom strækker sig. Lensmanden paa Riberhus skal indsætte Birkefogeden, der altid skal hjælpe hver Mand, som tiltaler nogen for Birketinget, til Lov og Ret. J.R.1, 18. K Orig. (skaaren). Jvfr. 24. Juli 1572.”<sup>20</sup>

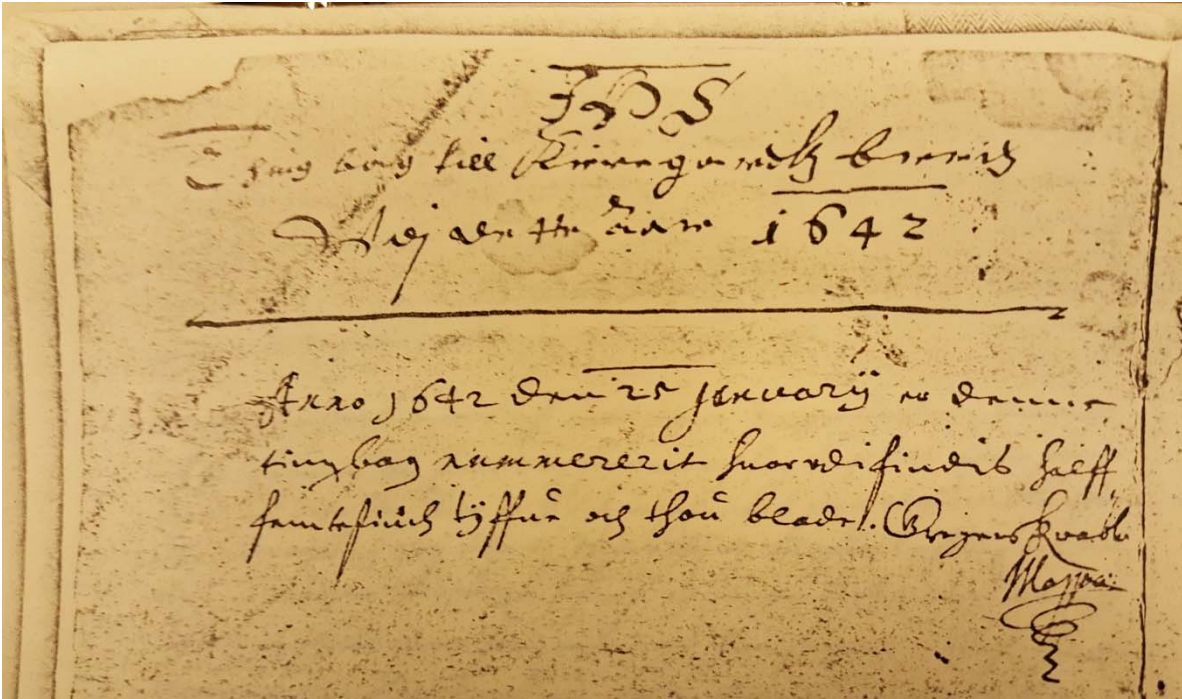
1572.

155

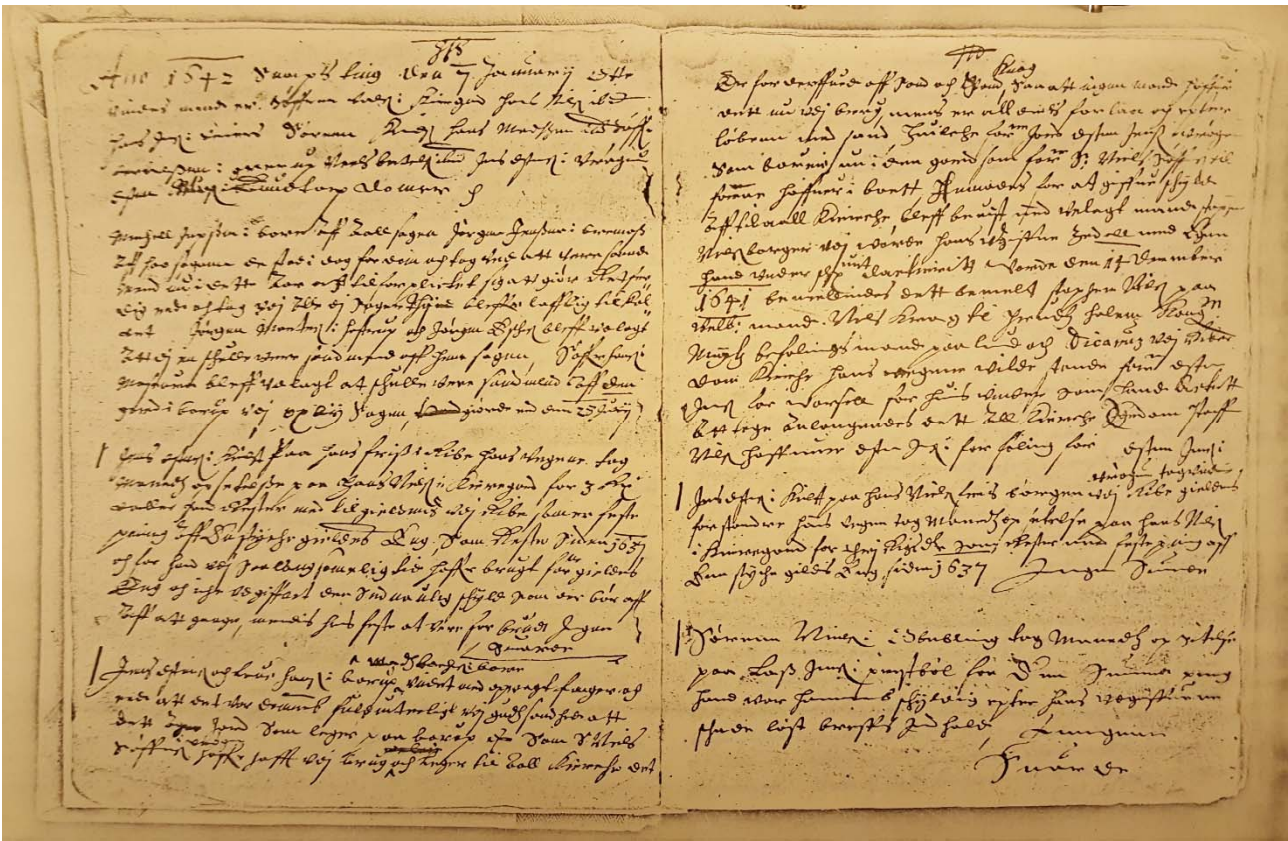
**24. Juli (Kbhvn.).** Aabent Brev, at Kongen, der har bragt i Erfaring, at en Del af dem, som besøge Fiskerlejet mellem Langelegs Havn og Nyeminde i Vester Herred, løber bort uden at svare Told og anden Rettighed til Kronen, har befalet Erick Løcke, Embedsmand paa Riberhus, at lægge et Birketing ved Kiergaard i Vester Herred, hvilket Kronens Bønder i Hooe, Oxebye, Aal, Henne, Lønne og Nebil Sogne herefter skulle søge som deres rette Værneting (osv. som i Brev af 13. Marts 1572). J. R. 1, 46 b<sup>1</sup>.





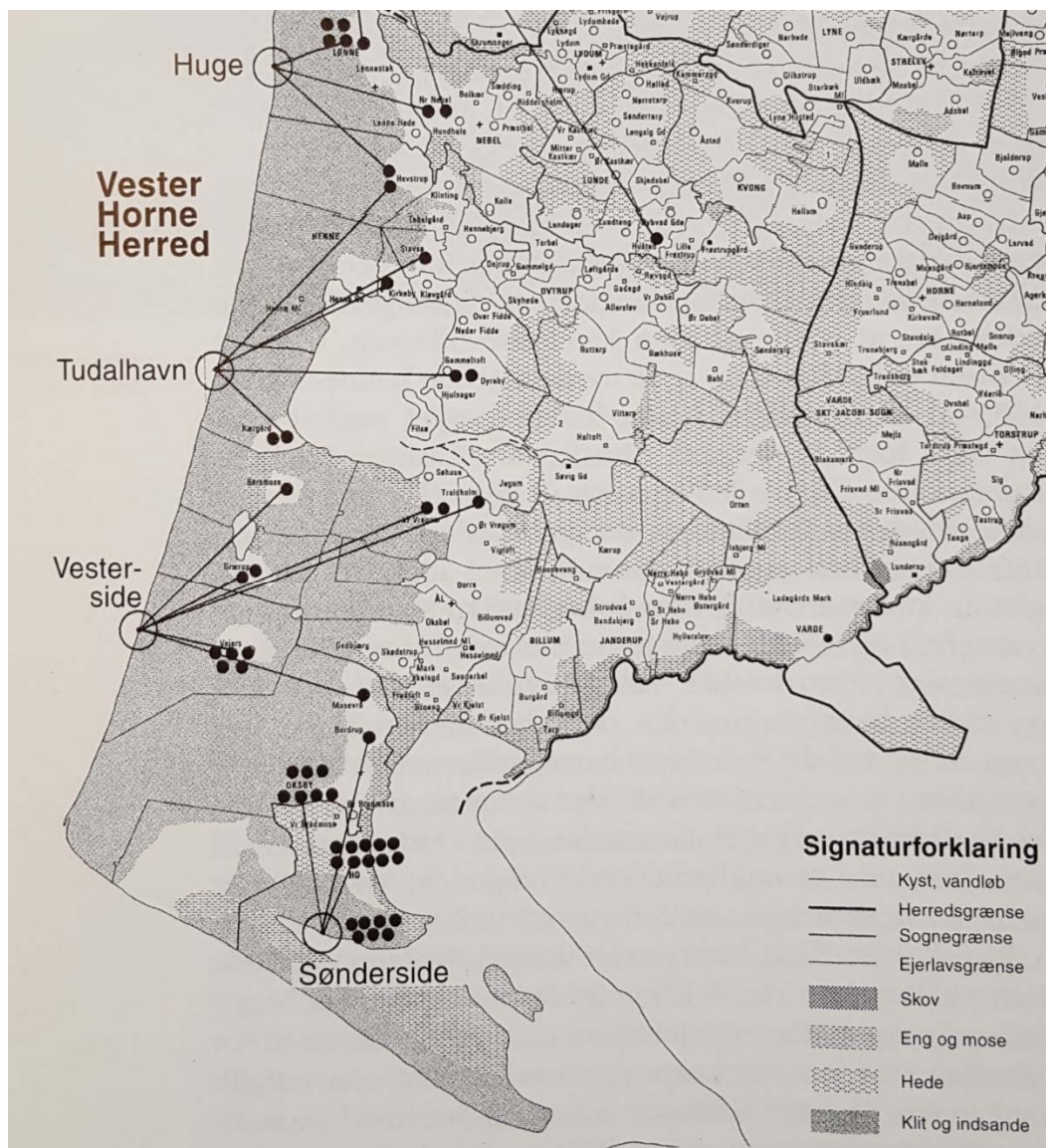


Kærgård birketingbog 1642 med første side. Kopi i Han Herred Havbådes arkiv.





Fra 1570 til 1686 mødtes Vester Horne Herreds befolkning på Birketinget i Kærgård, hvor tinget i godt vejr blev holdt på en høj sydøst for landsbyen, mens man i dårligt vejr og kulde flyttede ind i tingstuen på delefogedens gård, den senere kaptajn Blochs gård midt i Kærgård by. Delefogeden kunne være en anerkendt fiskerbonde og styresmand/skipper, der blev udnævnt som kongelig embedsmand med politibeføjelser til at stå for kongens interesse i tingets afholdelse. Vi kan håbe på, at det bliver muligt at transskribere og publicere den righoldige række af tingbøger fra Kærgård, da de giver et uvurderligt indblik i, hvordan de personlige og principielle konflikter blev håndteret og i bedste fald ophævet, der udløstes af vidt forskellige livsformers sameksistens og modsatrettede begreber om ret og uret i et herred med en hektisk kombination af feudal kystbondeøkonomi, eksportbaseret sæsonfiskeri, udskibningsvirksomhed, skudehandel og herregårdsinteresser af både herskabsmæssig og markedsøkonomisk art samt kronens interesser i indtægter og ordnede forhold. Kærgård lå centralt for herredets egne brugere af Sønderside og Vestersides fiskelejer. Stoklund<sup>21</sup> har tegnet, hvorfra de lokale styresmænd på fiskeskibene kom i 1585-86, på nedenstående kort:





Fire eksempler på de adelige udredere af skibe i Vester Horne Herred kan vise, hvor integreret og fleksibelt fiskeriet på lejerne er organiseret i storfiskeriets tid og hvilke kommercielle partnerskaber godsherrerne dannede med både købstadsborgere og bondefiskeskippere på egnens gårde.

*Stoklund<sup>22</sup> har samlet en række af dem i oversigtlig form:*

*Lydumgård* (Lydum s., Vester Horne hrd.) ejedes 1575–89 af Christen Henriksen Vind.<sup>379</sup> Denne ejer 1581–82 en skude, der fisker ved Vesterside og føres af en mand, hvis hjemsted ikke angives, men som vel antagelig er fra Lydum. 1585–86 opererer skuden fra Tudalhavn leje.

*Hennegård* (Henne s., Vester Horne hrd.), blev 1544 solgt til Oluf Staverskov, der døde 1586.<sup>380</sup> Hans søn Hartvig Staverskov optræder som reder i begge de undersøgte

regnskabsår. 1581–82 ejer han et fartøj på Vesterside, ført af en mand fra Henne. 1585–86 er flåden forøget til 3 skibe, som Hartvig Staverskov holder toldfri og som har station på Tudalhavn. Skipperne er dels fra Henne, dels fra Kærgård. Desuden ejer han dette år et skib på Sønder- side, der føres af en Fanøbo.

*Hesselmed* (Ål s., Vester Horne hrd.) ejedes fra 1563 af Vincents Juel, der døde 1579.<sup>381</sup> Hans enke har både 1581–82 og 1585–86 3 toldfri skibe, der fisker fra Vesterside, det ene dog fra Sønderside i 1585–86. Førerne for disse skibe er fra Grærup og Tarp. Desuden har hun det første år part i et Billum-skib på Sønderside, det andet år i et Varde- skib sammesteds.

*Juellingsholm* (Sdr. Omme s., Nørvang hrd., Vejle amt; ikke afsat på kortet). Ejeren af J., Mogens Juel, har ret omfattende interesser i vestkystfiskeriet. 1581–82 ejer han 2 skibe på Vesterside, der føres af folk fra Børsmose. 1585–86 ejer han desuden et skib på Tudalhavn, et på Sønderside og part i et andet på Sønderside.

Ved at sammenholde fiskeskibenes benævnelser i lensregnskaberne i fire år på de forskellige lejer mellem Ribe forstrand og Ringkøbing fjord kan man danne sig et indtryk af torskefiskeriernes og rødspættefiskeriernes forskellige betydning og skiftende vægt, der understreger midlertidighedens gamle paradoks på kystens fangstpladser og sæsonfiskelejer.<sup>23</sup>

Variationer i de forskellige fiskelejers flåder 1581–1601.

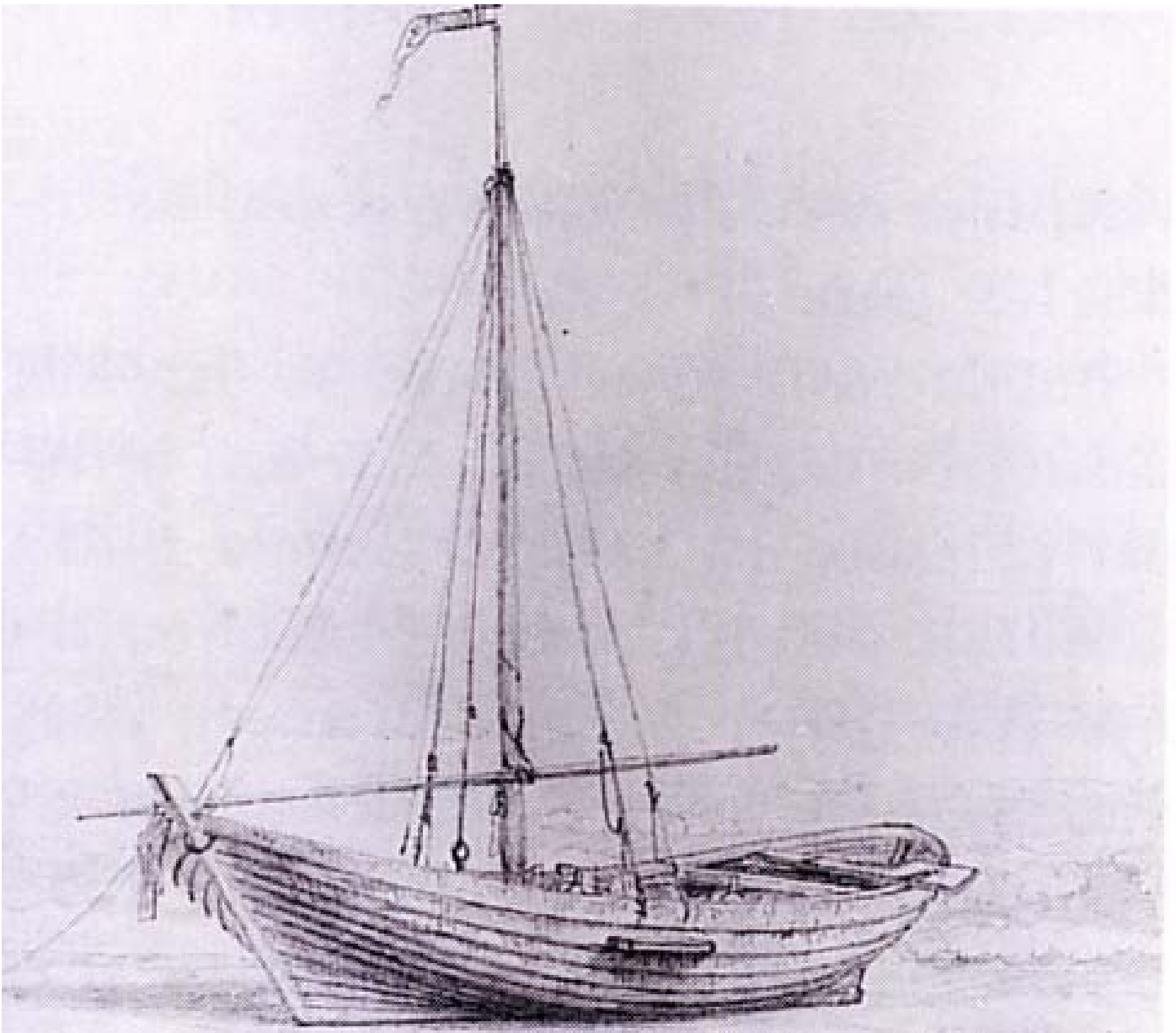
	1581–82	1585–86	1598–99	1600–01
<i>Sønderbo</i>				
lineskibe	25	21	11	10
skuldeskibe	6	1	20	23
<i>Nordby</i>				
lineskibe	14	9	7	6
skuldeskibe			10	11
<i>Manø</i>				
lineskibe	5	2	2	1
<i>Vesterside</i>				
skuldeskibe	24	16	20	16
<i>Sønderside</i>				
lineskibe	9	12	1	
skuldeskibe	37	42	37	32
krogbåde	16	15	8	8
<i>Langli</i>				
lineskibe	6	4	4	2
skuldeskibe			1	
<i>Huge</i> (lineskibe)	7	6	1	1
<i>Tipper</i> (lineskibe)	2	4		
<i>Tudalbavn</i>				
skuldeskibe	10	2	2	
<i>Samlet antal</i>				
lineskibe	68	58	26	20
skuldeskibe	67	69	90	84
krogbåde	16	15	8	8
<i>Samlet antal</i> <i>fiskeskuder</i>	151	142	124	112

Den gamle måde at ophæve midlertidighedens paradoks på krævede fleksibilitet for at kunne tilpasse sig det vilde økosystems stadige forandringer i de forskellige fiskebestande. Efter 1600'årene ændres storfiskeriet gradvist til et mere lokalt sæsonfiskeri, hvor fiskerlejerne enten svinder ind eller fortsætter som bøndernes egne fiskelejer med boder, der bruges i fisketiden og har en afsætning, der – ud over de lokale, gaffelriggede fragteverters sejlads på Altona - indskrænkes til mere lokale og regionale markeder for fersk fisk og tørfisk. I andelstiden overlejres det lokale og regionale marked af nye eksportmuligheder i forbindelse med, at lokalbanen fra Varde over Oksbøl og Vrøgum til Nymindegab igen forbinder fiskelejerne i Vester Horne Herred med en hurtig forbindelse til markedet i Altona. Men det nye storfiskeri flytter som helårserhverv med klittens



unge fiskerfolk til Søndersides afløser i Esbjerg havn, da snurrevodsfiskeriet blomstrer op og varer ved indtil kort efter år 2000, hvor regeringens privatisering af fangstrettighederne på få år igen fjerner Esbjergs partsfiskere og kutterflåde fra egnen. I Vester Horne Herred fortsætter gårdmænd, husmænd og landhåndværkere ind i 1900'årene som fiskere, fangere, bjergere, jægere, stude-, svine- og fåreavlere, klit- og hedelandbrugere samt udprægede handelsfolk med fiskeboder i havbjergene og havskibe på landingspladserne.

*1800'årenes havskib, der i Vester Horne Herred kaldtes "æ Horngjæver", var med variationer udbredt fra Blåvandshug til Skagen og blev fortrinsvis brugt til det intensive sæsonfiskeri med langliner forår og efterår fra fiskelejerne. Carl Baagøes tegning fra Thorsminde i juni 1872 beskriver fint havskibets linjer.*





*Hans Aas fiskeboder og lavets partsfiskere på et af Søndervigs havskibe i 1885. Nationalmuseet.*

Mens fiskeriet i Østjylland gennem 1800'årene gennemgik store forandringer, så fortsatte kystfiskeriet fra vestkystens landingspladser som et sæsonfiskeri, baseret på rødspætternes og torskefiskenes vandringer ud på dybere vand om sommeren og vanskelighederne ved at drive havfiskeri med åbne både fra fiskelejerne i klitten på den vestvendte havkyst om vinteren. I forårs månederne og om efteråret, derimod, var der rigeligt med torsk og rødspætter ved kysten, som



– hvis man kunne undgå at få sine liner sejlet i stykker af de engelske fiskeflåder bestående af rederiejede smakker med bomtrawl – egnede sig til et fortsat sæsonfiskeri med langliner og agn af sild, sandorm eller muslinger. Derfor var der fortsat brug for unge havkarle på gårdene til at bemane havskibene, der var brug for esepiger til at klare langlinerne op, slibe og udskifte krogene og ese dem med agn samt rense fisk, salte og hænge dem til tørre, hvis de ikke blev afsat fersk. Og der var brug for de ældre fiskere til at tvinde tavser og neje dem til krogene, så disse var klar til at blive stukket på langlinerne af esepigerne, når kroge eller tavser i en fart skulle skiftes ud. Dette koncept var robust nok til et fortsat sæsonfiskeri gennem et par hundrede år efter det gamle storfiskeris retræte, og med bibeholdelse af partsfiskeriets og fiskebodernes organisation af havkarle og esepiger på fiskelejerne i klitterne bag revlerne eller i de tre fjordudløb, hvor man kunne lande i læ, ligesom det tidligere var muligt på Helgoland og Sønderside.



*Nymindegab blev i 1800'årene kystens største fiskeleje, hvortil der i sæsonen kom kystfiskere fra gårde og kystlandsbyer mod nord og syd for at bosætte sig og drive fiskeri fra Ringkøbing fjords udløb i havet med det store leje af fiskeboder til havskibenes besætninger og fiskerpiger.*

Som på Sønderside kunne de større både og skibe ankre op i strømmen, når det var godt vejr, og som det ses på billedet ovenfor, udviklede man her havskibene til højt gaffelriggede og hurtige sejlere, som fik ilagt dæk, så man med dem kunne gå længere ud og blive ude i hårdere vejr, end man kunne med de åbne havskibe. Fra Nymindegab har vi i Torben Klintings fine og detaljerede beskrivelser den første indgående skildring af havfiskeriet fra kysten, før bådene fik motorer, som Klinting selv havde oplevet og prøvet det i sin ungdom på fiskelejet i Nymindegab.





*Laurits Tuxens billede af en esepige i Nymindegab, der er i gang med at agne en bakke kroge.<sup>24</sup>*



*Torben Klinting beskriver fiskerpigernes arbejde på lejet og i boderne, som gengivet nedenfor:*

”En gammel Fiskerpige, Enke efter Baadfører Jørgen Larsen, fortæller:

Jeg havde lært at ”ees” (sætte madding på krog) og ”splidop” (ordne Krogene efter Afbenyttelse). Det lærte næsten alle Smaapiger paa Klitten, inden de blev konfirmeret. Foraaret 1860 kom jeg til Nymindegab som fiskerpige. I ”æ Bue” (Boden) var der som Regel 2 à 3 fiskere og to Fiskerpiger, som kaldtes ”Eespiger” eller ”Gravere”. (Dette navn stammede fra den Tid, da Fiskerpigerne gravede Orm til Madding). Vi skulde holde Boden i Orden, lave Mad og ”ees”. Naar det var ”Hauveer” (Havvejr), og fiskerne kunde tage ud, maatte en Fiskerpige daglig ”ees” de fire Bakker, som var hjemme. Skyndte hun sig, da kunde hun gøre det i 3 – 4 Timer. Hun var rap til Haand og Mund, og hun fik Hjælp, hvis det kneb for hende at blive færdig i rette Tid. Man rettede sig ikke efter Klokken men efter Vejret, Ebbe og Flod. ”Søwn o Løwn er, som en vænner sæ te, men de er ett’ nem o undvær nowed aa et”, sagde en rapmundet fiskerpige. Klokken brød hun sig ikke om. Hun sagde: ”Æ Klok e for æ Skomager o for æ Skræjer men ett’ for wos”. Fiskeren, som længtes efter at komme paa Havet, naar Vinden ”løjede” af, og han vidste, hvor der stod en mejte gue Skod fisk”, hjalp tit sin Pige at blive færdig i god Tid, og det fik han betalt paa en anden Maade. Han skar Sildene i Stykker til Eesen, og det kunde han gøre med megen Færdighed, og han passede Ilden paa Arnen, kløvede Brænde og gik til Høkeren. Han var behjælpelig i enhver Retning. Var hans Pige forknyt, og det var hun tit, Faders eller Moders Tungsind havde hun faaet i Arv, maaske sørgede hun over, at hun havde været for kaad, sagt eller gjort noget, som hun angrede, da trængte hun, enten hun var ung eller gammel, til opmuntrende og venlige ord. God Vejledning af den prøvede og erfarne blev ogsaa paaskønnet. Tit var Fingrene syge, forrevne af Kroge og ophovnede af Kulde. Man søgte ikke Læge og brugte ikke Medicin. Det skete kun i yderste Nødsfald. Man hjalp sig med Hjemmeraad, og i de fleste Tilfælde var Naturen saa sund og stærk, at den sejrede over sygdommen.

En Bakke bestod af 3 Liner, og paa hver Line var der 200 kroge. Der maatte sættes et Stykke Madding paa hver Krog, og naar der var fuld Ees, det vil sige, at der var Sild nok, saa der kunde eeses 4 bakker af hver Pige eller 24 bakker i et Baadelag, brugtes der gerne to Snese Sild til hver Bakke. Af en Sild blev der gennemsnitlig 15 Stykker Mading. Der maatte anvendes yderste Flid or at faa de 600 Kroge anbragt saaledes paa Bakken, at Linen kunde løbe ud, uden at Krogene greb ind i hverandre. Skete det, da dannede der sig en ”Gris”, og Eesepigen kunde, naar en saadan Gris kom i Land,

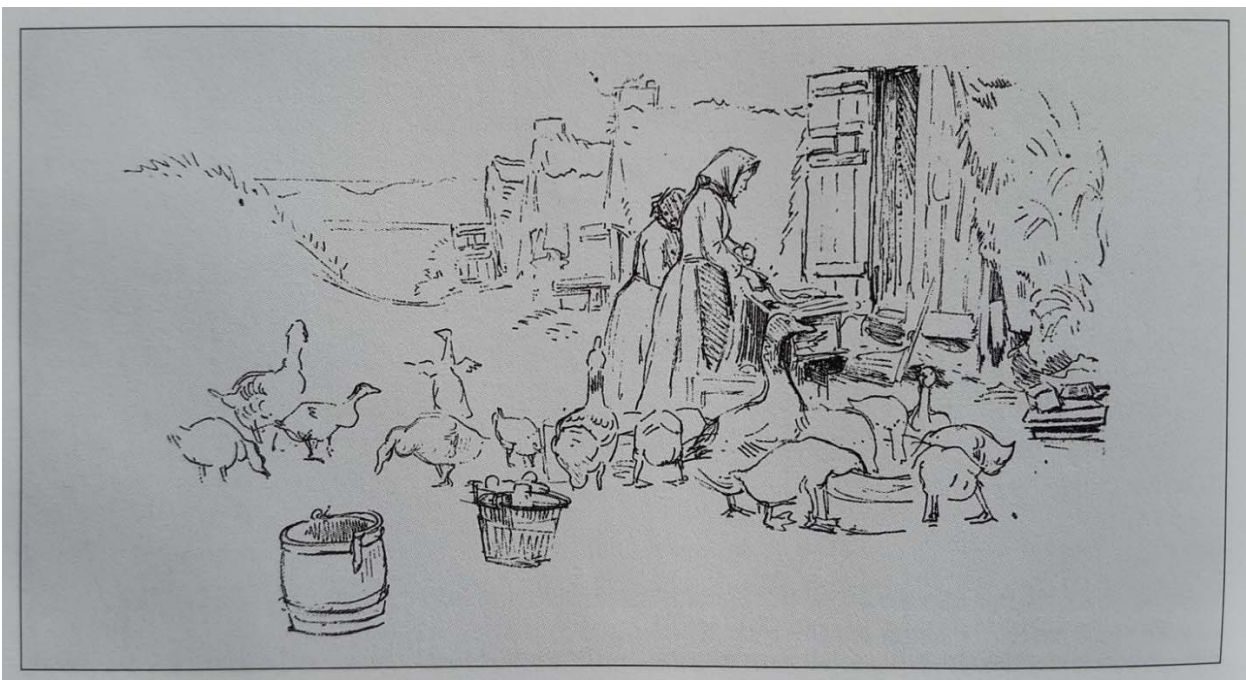




*Laurits Tuxen: Fiskerpige, Nymindegab 1879.<sup>25</sup>*



staa i flere Timer for at faa den rede, klar af Indfiltringen. Men hun fik den Trøst og Lære, at havde hun ikke lært at bruge sine Øjne og fingre, mens hun eeste, saa kunde hun maaske faa det lært, naar hun skulde "splidop", sætte Krogene i Rækkefølge, 200 paa hver Splidstok. Det var altid klart, hvem Grisen tilhørte, thi hver Bakke og hver Line har sit Mærke. Der vankede mange skoser, megen Ros og megen Dadel. Tit var Pigerne dog uskyldige i, at der dannedes Grise. Fiskerne var ikke alle lige omhyggelige ved Bakkernes Anbringelse i skibet, og ved at sætte dem i Havet. Der var ogsaa ved fiskeri noget, der hed Tak for sidst. Der var Opmuntringer, og der var Ydmygelser at hente.



*Laurits Tuxen: Fiskeboder og gæs i Nymindegab<sup>26</sup>*





*Laurits Tuxen: Trankogning på Jyllands Vestkyst. 1879.<sup>27</sup>*

Fiskerpigerne satte en Ære i at holde Krogene rene og blanke, og Fiskerne paastod, at jo blankere Krogene var, jo bedre fiskede de. Krogene blev skruppet og skuret rensed og skyllet. Sand og Vand var der nok af, og der blev ikke sparet paa det. Knokkelfedt manglede en fiskerpige ikke, og jo mere hun brugte, jo mere stod til Tjeneste. – Efter den grundige rensning hængte en Fiskerpige alle sine 12 liner til Tøring paa ”æ Stejl”, Pæl forbundet med Lægter eller ”Rauter”, som var strandet ved Havet. Var der ingen Stejle, blev Linerne lagt til Tøring paa Helmbankerne. Naar de var tørre, bragtes de ind i den Bod, som i hvert Baadelag stod til Opbevaringssted for fiskeredskaberne. – Inden en Line maatte eeses igen, skulde den strækkes, og dette skete ved, at der blev slaadet et lille Slag med Haanden (”tejn”) mellem hvert Par Kroe. Man spurgte en uøvet Fiskerpige, inden hun begyndte at eese: ”Haar du houst o tejn æ Linner”.



Naar det var Havvejr, havde Fiskerpigerne meget at bestille med Eesen og Opspliden, og Søvn og Mad fik de som fiskerne til ubestemte tider. Naar det derimod var ”Opblæst”, stærk Kuling eller Storm, og fiskerne ikke kunde komme paa Havet, da havde alle ved Fisekerlejet gode Dage. Da blev der hvilt ud efter de anstrengende Dage, og da blev der samlet Kræfter til et nyt Fremstød.



Laurits Tuxen: Trankogning på Jyllands Vestkyst. 1881.<sup>28</sup>

Fiskerpigerne satte en Ære i at holde Boden ren og næt. Viste hun der, at hun havde Ordens- og Skønhedssans, da kunde det betragtes som rimeligt, at hendes Bakker, Liner og Kroge ogsaa var i den skønneste Orden. Hun fik en god Løn, 8 – 10 Specier for de tre Maaneder: April, Maj og Juni. Desuden delte Pigerne de Penge, som ”æ Buemødding” kostede. Fiskeleverne bragte ogsaa Pigerne en god Ekstrafortjeneste. Saa tit skete det, at flere Læs Fisk laa paa Strandbredden, og Pigerne maatte tage

Indvoldene ud. Som Vederlag fik de Fiskeleverne, og Torskene men dog især Pighajerne havde en Lever, hvori der var megen Tran. Alle slags fiskeleverne gemtes hen i store tønder. Ved Slutningen af Fisketiden kogtes Leverne i store, gamle Gryder. Denne Afkogning foregik ude ved en Bjærgside, og Brændselet kunde fiskeren nok bjærge til sin Pige, naar han ellers havde været tilfreds med hende og maaske lejet hende til næste Aar.

Det var en varm Dag, naar man kogte Tran af Fiskeleverne. Bar Vinden paa, da mærkede man den væmmelige Stank fra de raadne Leverne og den harske Tran, som Flød oven paa. Man tappede først Vandet af Tønderne, og derefter bragtes Leverne over i Gryden, hvori den kogtes i flere Timer. Naar Trannen var kogt ud af Leverne og flød oven paa, blev den skummet af og fyldt paa en Trantønde og kunde saa gaa i Handelen. Afkumskeem, som benyttedes til at skumme Trannen af den kogende Gryde, var gerne den ene Skaal af en Tranlampe.”<sup>29</sup>

Mens fiskeriet fra Vester Herred som beskrevet af G.C. Oeder<sup>30</sup> havde været i aftagende gennem 1700'årene, så møder vi som beskrevet af A.J. Smidth,<sup>31</sup> Torben Klinting, Lars Holst<sup>32</sup> Sigurd Enggård Poulsen<sup>33</sup> og senest af Alan Hjort Rasmussen<sup>34</sup> en ny kulmination, hvis tyngdepunkt bliver det stadig snævrere udløb af Ringkøbing fjord ved Nyminde, der snævres ind til Nymindegab og dels skaber en godt beskyttet landingsplads, dels mister den gode madding, som sandorm på de salte sande i sydfjorden hidtil havde været, og fortsat var i Ho bugt. Til gengæld får fiskerne i Nymindegab mulighed for at udvikle et givtigt vodfiskeri efter sild til agn i det smalle strømløb, som stimerne passerer på deres vej ind og ud af fjorden. Det er disse sild, Jørgen Larsens enke beskriver brugen af som madding på krogene. Det intensiverede vodfiskeri efter sildestimerne førte både til en kamp med fjordens øvrige fiskere om retten til at fange den sild, der var på vej ind til de traditionelle fangstpladser, og til Nymindegabs storhedstid i 1800'årene som fiskeleje og udgangspunkt for et stadig mere udviklet havfiskeri med torskekroge. Det blev drevet forår og efterår af fiskerbønder, havkarle og esepiger fra landsbyer i baglandet og fra kystens fiskelejer både nord for og syd for Nyminde-strømmen. Alan Hjorth Rasmussen beskriver hele denne proces i sit etnologiske hovedværk *En udmærket bekvem fiskeplads ... Årstidsfiskeriet fra Nymindegab og Holmslands Klit i 1800-årene*, der blev udgivet af Museet for Varde By og Omegn i 2006.

Syd for fjorden havde fiskelejerne i Vejrs, Grærup, Børsmose og Kærgårde også et driftigt havfiskeri suppleret med marsvinefangst nær kysten og voddræt mellem revlerne efter ising, rødspætter og pighvarrer, som skiftevis og med årtiers mellemrum optræder i store mængder mellem de inderste revler på denne kyst. Horngjæverne herfra kunne også tage på sæsonfiskeri fra Nymindegab, ligesom flere havfiskere fra Henne, Houstrup og Lønne - med Ydergabets vandring helt ned i nærheden af det gamle fiskeleje med fiskerboder vest for Henne by sidst i 1800'årene - foretrak at bruge udløbet som landingsplads. I Henne drev Peder Nielsen Røgter i anden halvdel af 1800'årene et driftigt bådebyggeri, hvor han sammen med blandt andre tømrer Laust Brik fra Børsmose byggede såvel havskibe til fiskeri som kuffer og galeaser til fragtsejlad. De blev trukket ned til landingspladsen fra bådebyggeriet ved gården i Henne by på en knubvogn. Kævlerne af



egetræ blev kørt til Henne fra Estrup skov af bønder, som fik fisk i betaling. På samme tid lå antallet af boder langs Nyminde strømmen på mellem 50 og 60, det vil sige fem gange flere end i Vejrs og ti gange flere end i Børsmose, der på dette tidspunkt var de største lejer syd for fjorden.

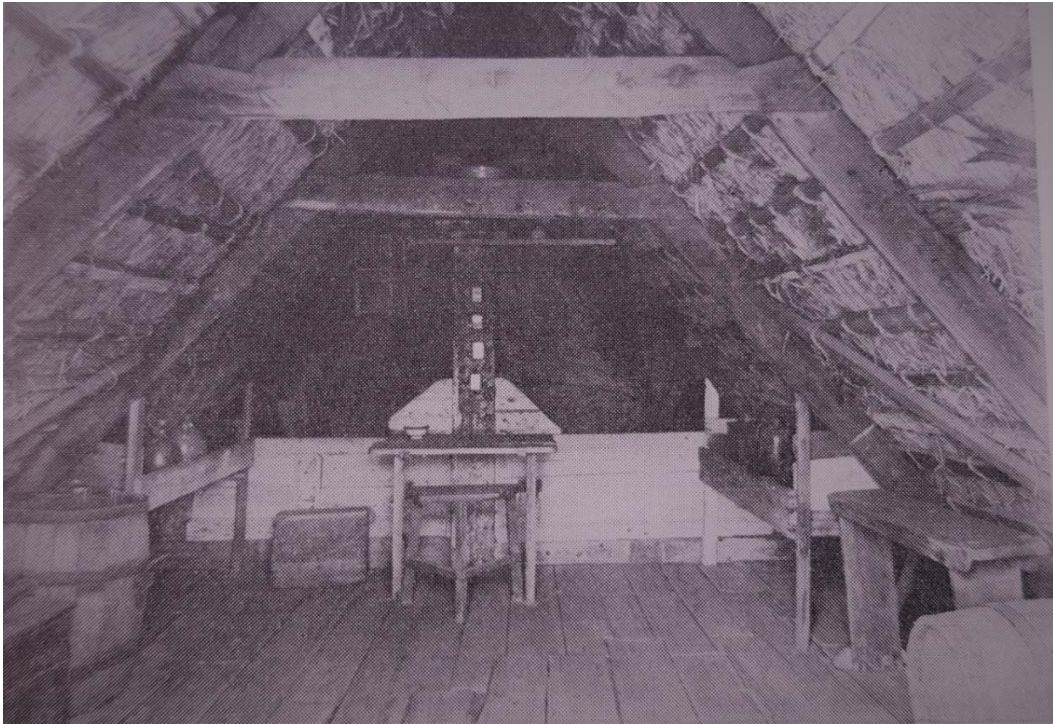


*Nationalmuseet flyttede i 1910 denne fiskerbod fra Nymindegab til Frilandsmuseet. Der er sengesteder i gavlen, bord, bænke, hylder, kister, kar og billeder på sengestolpen.*

Det er fra denne tid vi kender bedst til bodernes bygning på denne egn, da malere dukkede op, fotografer tog billeder af dem, og etnologerne fandt dem spændende som repræsentanter for tidlige stadier i bygningskulturens udvikling. Især idéen om, at en fiskerbod er et spændhus eller såkaldt knæhus helt uden antydning af lodrette vægge, kunne tydes som et særlig primitivt træk, en overlevende relikv på kysten. Bjarne Stoklund gør i sin bog fra 2000 en del ud af at afvise en sådan evolutionistisk tænkning og erstatte den med en forståelse af bodernes tilpasning til de stedlige forhold. Alligevel lever tanken om at kunne følge en bestemt udviklingsretning videre i hans generaliserende forestillinger om, at der i nogle få skriftlige kilder er belæg for et ældre lag af boder, som blev opført og nedbrudt ved hver fiskesæson, ligesom han nævner den idé, at spændhuset kommer med plantagerne, som giver adgang til spær og lægter. Det er der nu ikke meget grund til at antage, idet boderne tydeligvis varierer i form og bygning efter den lokale adgang til strandingstømmer, tagrør, hjelme, lyng, grøntørv, lyngtørv og sprenkel, som på de billeder, vi har



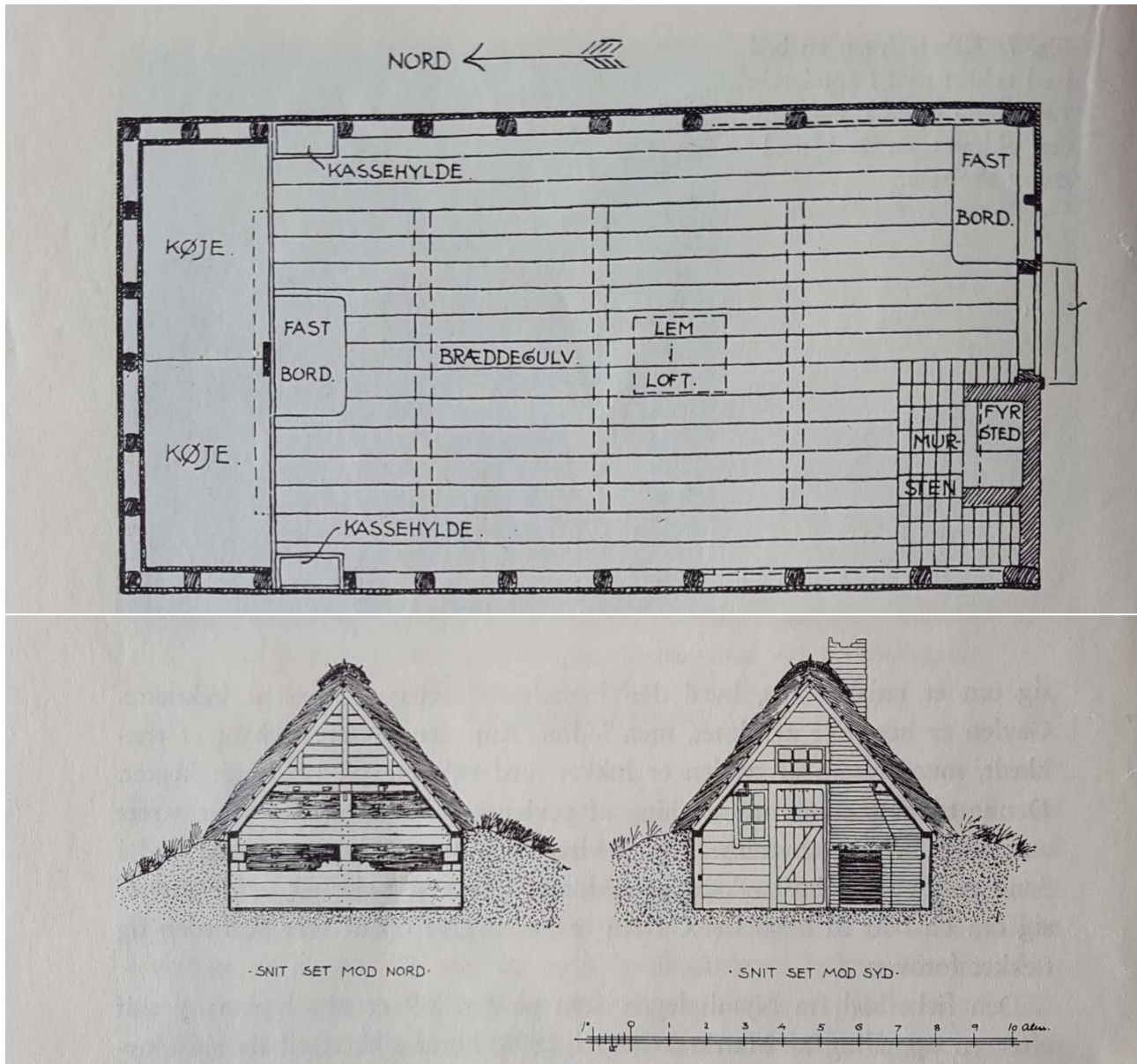
fra kysten, indgår på forskellig måde i tage og vægge fra sted til sted, mens grundplanen og de lave eller helt fraværende, lodrette vægge går igen på de dele af vestkysten, hvor gårdene ikke ligger på moræneland eller beboelige tanger helt ud til havet, så man hurtigt kan gå til havs hjemmefra.



*Laurits Tuxen: Ved boderne i Nymindegab. Omkring 1880.<sup>35</sup>*



På et og samme leje viser billederne igen og igen, at boder til forskellig brug har forskellige taghøjder og væghøjder, ligesom de er tækket på forskellig måde og i det hele taget lever op til vestjysk pragmatisme hvad angår brug af de til rådighed værende materialer samt reparation og genbrug – så man kan undgå unødigt at nedbryde og miste materialer, når man kan spare på ressourcerne. Det samme tyder beskrivelserne på af boderne i 1500'årenes storfiskeri på Sønderside og Vesterside. Men selvfølgelig kunne stormflod, sandflugt og ændrede landingsforhold give anledning til at flytte boderne til et bedre sted langs stranden, som vidneudsagn beskriver det i birketingbøgerne fra Kærgård.



*Fiskerbod ved Nymindegab opmålt af Martin Nyrop 1898. Nationalmuseets 3. afd.*

For evolutionisten vil den af Nyrop opmålte bod repræsentere et sent stadie af fiskerbodernes udvikling og derfor være relativt uinteressant. Men hvis man sammenholder dem med



retsprotokollernes beskrivelser af boderne på Sønderside i 1500'årene, der svarer godt til det varierede billede af Hans Aas boder fra Søndervig i 1897, så er det ikke nogen selvfølge, at lave vægge af sadde eller rulletørve skulle være noget særlig nyt eller et højerestående træk end det, den til Frilandsmuseet flyttede bod fra 1910 i Nymindegab repræsenterer.



*Hans Aas boder i Søndervig først i 1890'erne.*

Der er ikke meget, der tyder på, at den vestligste bod i Søndervig er af en ældre art end de to nærmeste med relativt høje tørvevægge. Snarere ser det ud til at den vestligste bod er til beboelse med muret arne og skorsten ligesom den nærmeste, der også har muret skorsten og en sydgavl, der nederst er sat af tørve, mens den resten af vejen op er tækket dels med tagrør, dels med skiftende lag af lyng og hjelme. På andre billeder ser man, at boderne som et grubehus kan være gravet ind i en klit eller føget til, så tørvevæggen ikke er særlig synlig. Med tørvetage i klitlandskabets klima er det hverken unyttigt eller ualmindeligt at smide affaldsvand og andet, som kan gøde tagrødder og anden begroning, bagom sydgavlen og ind på taget. For tilrejsende ser det ud som om, havboerne blot smider deres affald om bag boden. Men som i så mange andre tilfælde kan det også være et udtryk for, at man ikke forstår den særlige grund til og lokale sammenhæng hvori, det foregår, godt nok.





*Alan Hjorth Rasmussen bringer dette billede af de fiskeboder ved Ydergab, som han i 1994 kan fotografere resterne af som parallelle jordvolde efter sammensunkne tørvevægge og tag. På fotografiet kan man se, at boden tættest på klinten er tækket halvt op på taget med tørv og derfra tækket med rør eller hjelme og lyng op til den tørveklædte rygning. Også boden til højre ser ud til at have lave, tilsandede tørvevægge, mens den nærmeste formentlig er knøget til med sand på nordgavlen. Bag klinten ses et gaffelsejl fra et af havskibene. Tilsvarende variationer gjorde sig gældende i Vejrs 1876, hvor boderne, som det ses på næste billede, også var af væsentlig forskellig størrelse og karakter.*

Det er Alan Hjorth Rasmussens fortjeneste at have belyst de mange gisninger om sædeligheden i boderne i 1800'årene, hvor tilrejsende bemærker, at også ugifte havkarle og esepiger sover i hver sin ende af sengestederne langs nordgavlen i fiskeboderne. For Nymindegab fiskeleje viser det sig, at det er rigtigt, at mange ægtefæller lærer hinanden at kende som helt unge i et fiskerlag og dets fiskerboder, senere bliver trolovede, gifter sig og får børn sammen. Det er også sådan, at flertallet venter sig, når de bliver gift. Men det er ikke sådan, at deres første børn undfanges, mens de arbejder sammen i fiskesæsonen. Så det udsagn er korrekt, at de "levede kysk og tugtigt" samtidig med, at de unge - når det ikke var havvejr i en periode pga. opblæst - lavede narrestreger, holdt sjov, samledes og dansede med hinanden i de største af boderne, hvor der var god plads og pæne fjællegulve, til musik fra en spillemand. Ydermere viser det sig, at de unge gerne fik deres første hyre lige efter konfirmationen i det samme lag og de samme boder, hvor deres forældre havde arbejdet som unge havkarle og esepiger, og fundet hinanden. Ofte var der både unge og mere erfarne i samme bådelaag og bodelaag. Tidens havbåde og havskibe, hvis størrelse varierede fra sted til sted, kunne have mellem fem og ti mands besætning, et tilsvarende antal tilknyttede esepiger, eventuelt en drejer eller graver, der (i samarbejde med andre lags drejere eller gravere) var hyret til at skaffe agn, og endelig en løber til at orientere købere i oplandet om, at der kom fangst i land. Der indgik derfor en hel klynge af familier samt deres mange børn og unge i et fællesskab, hvor boderne var et kontaktsted og mødepunkt for en løbende rekruttering og pardannelse over generationer.<sup>36</sup>





*Havkarle og esepiger i Vejers 1876. Ildstederne er forsynet med skorstene sat af lyngtørv.*



*Børnene lejer, mens fiskerpigerne hænger langliner til tørre på stejlen. Laurits Tuxen 1882<sup>37</sup>*





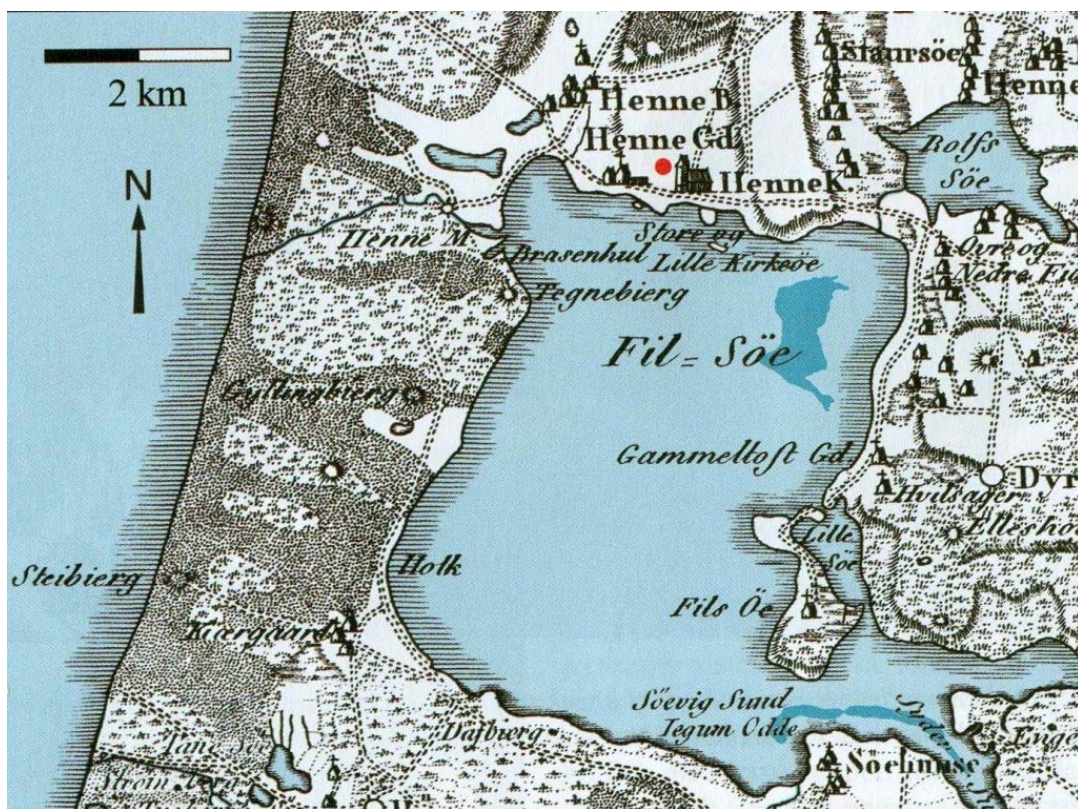
*En fiskebod med helt eller delvist tørvetag kan, trods stormfuld beliggenhed som her i Kærgård, gro så godt til med hjelme og klitgræsarter, at kun det mest nødtørftige vedligehold af rygning, lyng og tagrør er nødvendig for at holde boden i brugbar stand, taget tæt og tømmeret ved magt i generationer. Grådal ved enden af den gamle havvej, vest for Dødemandsbjerg og syd for havbåken, 2016.*

I den modsatte ende af størrelsesskalaen for fiskelejer i Vester Horne Herred finder vi landsbyen Kærgård, der, som vi har set, var centralt placeret i 1500-årenes storfiskeri på egnen som hjemsted for Birketinget og med aktive styresmænd og skibsejere i fiskeriet og handelen på Vesterside. Fiskelejet Tudal lå tættest på, formentlig sydvest for løvklitterne ved Gråmule bjerg, der er Kærgårds landkending fra havet sammen med havbåken for enden af havvejen til stranden. Tæt ved Gråmule kaldes en nu tilgroet vandreklits afblæsningsflade for ”æ Tudel”, der ligger i nærheden af et andet lokalt stednavn kaldet ”Tudel flaske”. De er formentlig rester af den *Tudalhavn*, der optræder i lensregnskaberne og birketingbogen som et af Vestersides fiskelejer med sandtoldspligtige skullerskibe og fiskeboder. I 1599 svarede sognemænd som vidner i Oksby kirke at: ”Det er os alle fuld vitterlig udi Guds sandhed, at der aldrig haver været andet fiskerleje for Oksby sogn end Vesterside fiskerleje, hvilket forflytter sig frem og tilbage imellem Tudelhavn og Sønderside, og lejet havde altid fulgt præsten i Ho-Oksby.<sup>38</sup> Selvom dette kan ses som sognebørnenes støtte til Oksbypræstens kamp (med præsten i Ål sogn) om retten til at prædike for fiskerne på Vesterside i sin fulde udstrækning, så passer det godt sammen med, at de navngive lejer på denne strækning er blevet besøgt og brugt på skift, fordi man har søgt hen, hvor landingsforholdene viser sig at være bedst efter vinterstormenes forandring af revler, strand, klitbjerge og sandveje. I tingbog og lensregnskab genfinder man flere af de samme skibe og styresmænd forskellige steder på Vesterside fra år til år, men for det meste sådan, at man fra hver kystlandsby gjorde brug af den



eller de nærmeste pladser på Vesterside, hvor det var muligt at få ferskvand, have sine fiskeboder og til at komme ud med en havvej. Derfor kan det betale sig at følge de gamle havveje, hvis man gennem klitlandskabet i dag vil gå på opdagelse i de gamle lejers verden og finde rester af boder i en endnu ukendt klitgryde.

Kulturlag og potteskår viser, at vi kan følge bebyggelsen i Kærgårde tilbage til Kristi fødsel, hvilket vil sige, at det omkring år 0 er en jernalderlandsby. Dens beliggenhed og nuværende navn er ikke tilfældige. Det er en samling gårde, der ligger på en holm midt i et stort søområde ikke langt fra havet. Kærgård er omgivet af kær og enge mod nord og syd, og nordøst for landsbyen ligger den store Filsø, hvor landsbyens fangere, jæger- og fiskerbønder har haft deres indenskærs landingsplads med fiskerbåde til det store fiskeri i søen efter ferskvandsfisk. Søens lavning strækker sig helt til den gamle Henne Kirkeby (hvor der i vikingetiden lå en kystby med håndværkere) og har udløb i havet gennem Henne Mølleå. Det har i lange tider været lettere at sejle og gå mellem Kærgård og de mange andre landsbyer rundt om Filsø – Henne, Fidde, Dyreby, Søvig, Vrøgum og Søhuse - end at age dertil ad de sandede hjulspor. Herfra kom i 15- og 1600'årene også de fleste ejere og styresmænd på de fiskeskibe i Tudal, som ikke var fra Kærgård selv.<sup>39</sup> Det har også været hurtigere at sejle til bryllup i Henne kirke end at age til Ål sogns kirke i Oksbøl. Kærgård har både haft landingsplads på søbredden af Filsø og på forstranden ved havet. Jagt, fangst og fiskeri på den store sø og de mange kær har gennem tiderne været kombineret med havfiskeri, marsvinefangst, sæljagt, ravfangst, handel, sejlads, søfart og bjergning ved havet.



Videnskabernes Selskabs kort 1804. Museet for Varde og Omegn har indtegnet de af museet undersøgte tomter af grubehuse med værksteder fra vikingetidens håndværkere i Henne.



Mellem havet og Filsø løber drivvejen ”æ Drevt” stadig mod nord gennem løvklitter med egekrat, som gror i ”løvklinternes” sand og dæmper vandrekliitterne. Her har hyrderne drevet landsbyens kreaturer ud til Rævesande og andre lavtliggende græsninger i lyngheden. Formentlig er stuedrifter nordfra kommet forbi ad det sandede spor på vej til udskibning fra Vesterside og Sønderside. Området er beboet af kronvildt, og på Filsøs enge mellemlander trækkende gåseflokk, som begge har bidraget godt til gårdenes økonomi. Som bebyggelse er Kjærgårde en slags vandrelandsby, hvor gårdene har flyttet sig rundt på deres toft i takt med, at nye bygninger skridtvis er kommet til, uden at man straks har fjernet de gamle. Derfor har gårdene langsomt har flyttet sig rundt på deres stavn. Huse og boder er først brudt ned, når det ikke længere var muligt at holde dem stående. Under den sandede grønsvær i haver og tofter finder man områder med tykke kulturlag.



*Koøjer i redskabshus til vod, garn og andre redskaber ved et fiskerhus i Kærgård by.*

Alexander Madsen (1897 - 1988) på den gamle strandfogedgård i Kærgård kunne huske, at hans far og farfar satte stor pris på at spise tørrede og ristede brasen, som kærgårdboerne fangede i store mængder med vod på Filsø. Også ålefiskeriet var godt. De to tilsvarende lækkerbiskener fra havet var tørrede torsk og bakskuld. En af Alexander Madsens og sønnen Jull Nørbjerg Madsens (1934 – 2013) væsentligste pengeindkomster kom fra salg af kron dyr til vildthandlere i København. Det samme gjaldt byens anden strandfoged og gårdmand Jens Dahl (1908 - 1983), der ligesom Madsen ved siden af sit landbrug drev vod- og garnfiskeri fra Kærgård strand. De gjorde brug af boden i klitten syd for havbåken i Kærgård, der ses på billedet fra 2016 ovenfor.

Der har ikke i Kærgård været plads til et større antal gårde med dyrket ager, til gengæld har kombinationen af mange næringer på land og på vand givet livsgrundlag til store børneflokke og til flere fæstere med familie og hushold på hver gård. I vor tid var både Alexander Madsen og hans kone Mathilde Madsen ud af søskendeflokke på 12 børn, og de fik sammen en lige så stor børneflokk. Så der var sønner og døtre nok til at drive både fiskeri og landbrug. Omkring år 1600 er der tre styresmænd fra Kærgård. Den ene, Niels Olufsen, fører et evertskib, der svarer sandtold i skulder til herskabet på Hennegård, fordi dette ejede part i skibet. Niels Olufsen er fæster på en af kærgårdene sammen med en anden fæster, så der var to hushold på gården. Den anden fiskeskipper er Oluf Jensen, der også fører et skullerskib, som i 1585 ejes af en bonde, der sammen med en anden bonde fæstede en gård i Houstrup nord for Henne. Oluf Jensen fæster selv en gård i Kærgårde sammen med to andre fæstere, så der var tre hushold på gården. Den tredje styresmand er Hans Hansen, som både er delefoged på birketinget og strandfoged for Kærgård stranden. Han tager selv sandtolden som betaling for sine hverv som foged. I 1609 køber han et evertskib, der ligger i Sønderside, af Knud Thuesen i Vejrs. Vi kender alle tre fiskeskippere fra toldregnskaberne og tingbøgernes oplysninger fra Tudal, hvor også skibe og skibsførere fra Dyreby og Henne bruger lejet ved Kærgård strand. Nogle år omtales de i regnskaberne under fællesbetegnelsen Vesterside, hvor der i f.eks. 1581 fisker i alt 24 skibe, som betaler 1000 skulder pr skib. Dette år er der 7 evertskibe fra Vejrs, 2 fra Mosevrå, 2 fra Kærgård, 3 fra Børsmose, 1 fra Vrøgum, 2 fra Tudhul, 2 fra Grærup, 1 fra Stavsø, 2 fra Dyreby, 1 fra Gammeltoft og 1 fra Henne. Om alle besætningernes mange partsfiskere kom fra de samme landsbyer, ved vi ikke længere, for det vedrørte ikke sandtolden, lensmanden og dermed (de bevarede) lensregnskaber. Det mønster vi kender fra Kærgård, med flere fæstere på samme gård, har Bjarne Stoklund også beskrevet fra Læsø, ligesom det kendes fra andre jyske egne, hvor bønderne kombinerede flere hoved- og binæringer.<sup>40</sup>



*Familien Blochs gård i Kærgård, der gennem generationer har brugt havet og sejlet som kaptajner*



Ribe stiftamtmand skriver i sin indberetning om fiskeriet i Vester herred til finansråd Oeder i 1771:

*1. De sorter af ferske fiske, som falder i Vester herred, findes fornemmelig i Fiil-sø, vor lodsejerne fiske Gedder, aborrer, brasen, skalle og ål, hvilke slags og findes på få andre steder i herredet, men ikke af nogen betydenhed, og end ikke det, som kan forslå til lodsejernes husholdninger.*

*2. I salt vand i Vesterhavet uden for Vester herred fanges nogle få torsk, eller kabliau, en del hvilling, skuller eller flynder, rokker og håer.*

*3. I fersk vand fanges fisken med garn eller våd, og ål stanges om vinteren på isen, og ved våddrætten i fersk vand bruges undertiden i Fiil-sø en båd.*

*Udi salt vand i havet sker fiskeriet således: at en båd a 8 mands equipage føres med livsfare igennem brændingerne, efter at den først omtrent 20 favne er slæbt på tør sand, hvor den ligger af mangel på havn, sådan båd udsejler 2 à 3 mile i havet, og der udkaster en linie omtrent af 2000 favnes længde og ¼ tommes tykkelse, hvorpå er 4000 fiskerkroge, og på hver krog en orm, hvorpå fiskene bidde. Den lange linie er af hamp, og flyder, efter at den er udsejlet af båden horisontalt ved bøjer, omtrent 11 favne under vandfladen, krogene hænge ved små strikker af en alens længde, der synke perpendikulær fra den lange linie, der som meldt i vandet ved bøjerne ligger horisontalt; sådan linie ligger i vandet omtrent en halv time, efter at den er udsejlet, hvorefter den igen indhales med hvad fisk, der findes på, i båden, og begyndes at indhale fra den ende, som sidst er udsejlet, hvorefter båden sejles i land, og der opdrages med samme fare, som den sættes i vandet. Skuller eller flynder fanges og med garn 2 à 3 mile ude i havet, med samme både, men ej på den tid, der fanges med kroge og linier.*

*4 Når båden er kommen i land, bliver fiskene ført til byerne på vogne, hvor fiskene gøres rene. Nogle deraf saltes og tørres, nemlig de som skal bruges til at steges, efter at de er tørrede, og noget tørres uden at saltes, nemlig det, som agtes at bruges til at koge. En ganske ringe del saltes til egen fornødenhed, som ej tørres.*

*5. Fornævnte slags ferske fiske fanges fornemmelig for- og efterår, samt om vinderen, og fiskene i det salte vand falder fornemmelig om foråret, ligeså noget om efteråret i den tid, da de fiskende kan være fra avlingen.*

*6. De fleste åringer fanges ej mere end til fiskernes egen fornødenhed, og undertiden kan sligt ej nær nås. Der menes ellers årlig at fanges i Vester herred fra 30 til 100 torsk, fra 30.000 til 50.000 hvilling, fra 9000 til 18000 skuller, 2 à 300 rokker, fra 7 til 1200 håer, der alt sammen tilberedes til egen fornødenhed, undtagen hvad der af tørre skuller udføres, og herefter nærmere omtales ved 7. og 8. post.*

*7. Der udføres som meldt ej uden tørre skuller, som eragtes fra 1/10 til 1/24 af hele fiskeriet, såvidt udskibes.*

*8. De tørre skuller afsættes alene i Hamborg, når det er muligt; thi undertiden koster de mindre der end her, som endog dette år er indtruffen, hvorover en del er ført tilbage for her at sælges og fortæres.*



*Fiskehjælden i brug på Nørenge i Kærgård ved den gamle bred af Filsø i 1972.*

9. I Vester herred er fiskeriet ej af den vished og beskaffenhed, at folk dertil alene kan holdes, eller nogen alene deraf have sin næring, men af beboerne ved strandkanten med deres folk og børn arbejde omtrent et par hundrede mennesker derved, de halve på vandet ved den her foran ommeldte fiskning, og de øvrige halve på landet ved at grave orm, sætte dem på krogene og behandle de fangede fiske, hvilket fiskearbejde alene går for sig, år folkene kan være fra avlingen, uden videre løn.

10. I hele Vester herred bruges 12 både til fiskeriet på havet, og hver båd, som meldt når den fisker, eqviperet med 8 mand.

11. (Til konsumsaltes) I hele herredet fra 20 til 40 tønner, ligesom fiskeriet træffer ind til.



12. Fiskeredskaberne forfærdiges alle i landet, fustager bruges så godt som ingen, siden ikkun lidet af fiskene saltes til egen fornødenhed. Men de, som bruges, gøres i landet, og er af sådanne ting, som findes i husene til adskillig brug.

13. Fangsten er underkastet stor forandring; thi et år kan næppe fanges halvt imod et andet. Den er og mærkelig i aftagelse; thi for 40 à 50 år siden søgte fisken langt mere mod landet end nu, og da fangedes over 4 dobbelt mod det, som nu fås, og holdtes da i herredet hen ved 40 både til fiskeriet; men som fiskene efterhånden blev mindre i antal, og fangsten blev mere til skade end gavn, blev bådene efterhånden afskaffede. Aarsagen til fiskenes aftagelse er ej muligt at begribe.

14. Der fattes fornemmelig til fiskeriets fremgang, at fiskene ikke, som for 40 à 50 år siden, søge mod landet, der ej synes at stå til at ændre eller hjælpe; desuden må af de 12 nu havende både i herredet nogle ligge ledige i foråret, fordi en del af beboerne, som dermed pleje at fare, ere borte og udskrevne i kongens søtjeneste.

Således efter erholdte nøjeste efterretning forfatted.

Varde den 12. Septbr. 1771. J.J.Frausing.

Selvom det er velkendt at underdrive fiskeriets aktuelle fangst og indtjening i indberetninger til kancelliet, så bekræfter Frausings bidrag til Oeders indberetninger, at der var en nedgang i det kystnære fiskeri i 1700' årene. Men det er fortsat store både med 8 mands besætning og et tilsvarende antal esepiger, plus diverse ældre folk, slægt og venner, drenge og piger til at lave redskaber, stikke ind i oplandet og melde om fisk til salg ved landingen, vandre til Ho bugt for at grave sandorm samt salte og tørre rund fisk og skuller ved bodernes og gårdenes hjæld til tørfisk.



Nørenges havbåd hibes op med gangspillet nedenfor Grådal på Kærgård strand i 1971.

Som vi har set i Nymindegab var tran en vare, der kunne sælges, og i 1800'årene drev folkene i Børsmose og Kærgård fiskeri med stormaskede garn efter de mange marsvin, der nogle år kommer tæt under land i større flokke. Fra sidst i 1800'årene dannede folkene på bl.a. gården Nøreng, der



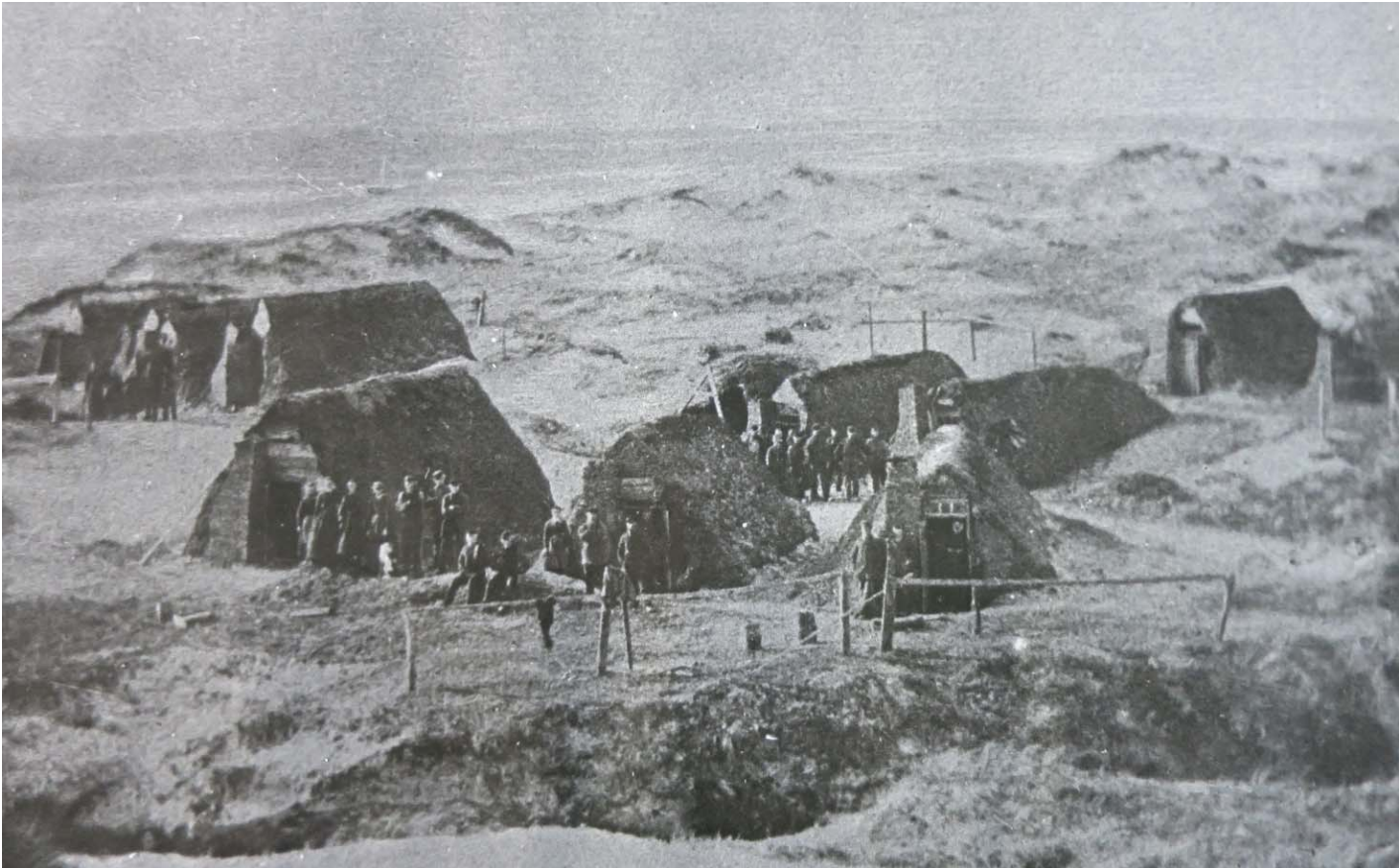
*Den gamle strandfoged, gårdmand og jæger Alexander Madsen, nr. 2 fra venstre, holdt af at oplære de yngste generationer i havfiskeriet fra Kærgård, ligesom de holdt af ham. Kærgård ca. 1973.*

ligger i Kærgårds nørre enge langs Filsøs vestbred og i læ af løvklinternes egekrat, et partnerskab med et af familien Højs bådelag i Nymindegab om vodfiskeri efter laks ved Henne Mølleås udløb i havet. Gafbåden satte voddet ud i en bue i havet, hvorefter det som et landdragningsvod blev trukket ind med vodtøve på begge sider af å-udløbet, så udgående laks og havørred blev indkredset og fanget – med mindre de sprang over voddet og i springet undgik at blive skudt eller harpuneret, hvilket Alexander Madsen husker fra sin tidligste barndom, når børnene fik lov at komme med ned til Henne Mølleå. Her havde familierne også en fiskebod, som brugtes ved laksefiskeriet. Der er og var desuden helt og fladfisk at fange i å-udløbet fra Filsø. Alexander Madsen blev selv en dygtig laksefisker. Og ristede hver morgen en lækker bakskuld på brændekomfuret.





Det største fiskeri fra Vesterside i sidste halvdel af 1800'årene blev drevet fra Vejers, hvor strandfoged Hans Bloch på Vejrs Vestergård også drev et salteri, som hurtigt kunne behandle store mængder af fisk ved at indkalde kvinder fra de nærliggende huse og ejendomme. Saltet fisk blev kørt til markederne i Varde, Ribe og Holsted. Boderne lå ved Ålestrømmens udløb i havet, hvor der er let adgang til fersk vand og Vestersides største niveauforskel på ebbe og flod, hvilket ved højvande giver gode indsejlingsforhold i loerne mellem de tre revler, "æ banker", langs land.



*Der er bråd på "æ hammerbank", så havkarle og esepiger kan tage en hviledag i det ellers travle forårsfiskeri fra fiskelejet i Vejrs. Der var tre rækker fiskerboder ved Ålestrømmens udløb i 1876.*

At blive styresmand under Riberhus len var fra gammel tid en ansvarsfuld post og i kystlandsbyerne var det ikke ualmindeligt at tage nogle år til søs, spare op, eventuelt lære navigation og blive skibsfører, for så at vende hjem til sin stavn igen, overtage en gård og fortsætte kystbondens alsidige næringsveje. Slægten Block er et af Vestersides eksempler på, at dette mønster kunne gentage sig gennem generationer for drengenes vedkommende. Efter storfiskeriets kulmination fik mulighederne for at tage hyre på store skibe en større betydning for de unge mænd på gårdene.

Folketællingen i 1870 fortæller, at på Maren og Niels Hansen Blochs gård i Kærgård var på dette tidspunkt en hjemmeværende 32-årig søn skibsfører, en 24-årig søn på søen som styrmand og en 22 søn soldat i Fredericia.

Opfølgelse paa Folketallet den 1<sup>de</sup> Februar 1870 i *Kærgård* Distrikt *(B)* *Sol* Sogn *Westre Herred*

Husnr. eller Stedets Navn med Anførelse af Gaarde, Gule o. s. v.	Familieens Antal.	Personers Befælgninger.	Samtlige Personers fulde Navn.		Alder. Alderen anføres med det fulde Aar, men for Børn, der ikke have fuldt 1 Aar, anføres „Under 1 Aar.“	Egteskabelig Stilling. Ugift (U.) Gift (G.) Brølløb (B.) Enkemand eller Enke (E.)	Erebetjendelse.	Billed, nemlig Højskole eller Egnets Højskole, og for Højskole og Højskole og Højskole (omt for Højskole) hver de ere fødte.	Stilling i Familien. Hustru, Hustru, Moder, Børn, Slægtninge, Tjenestgjænder, Legetende o. s. v.	Titel, Embede, Forretning, Kæringssoci eller af hvilket Forbørn de leve som Hovedretten eller som Vedfjæder, Hervalter, Svend eller Dreng o. s. v.) eller om de forsyrges af Bøttigvæsenet.	Bemærkninger.
			Mænd (M.) eller Kvinder (K.)	Kvinder (K.)							
<i>Gaard</i> 1	1		Niels Hansen Bloch	M	19			<i>Kærgård</i>	<i>Hjælper</i>	<i>for Højskolen</i>	
	2		Maren Bloch	K	54				<i>Hjælper</i>		
	3		Hans Christian Niels Bloch	M	32			<i>Kærgård</i>	<i>Børn</i>	<i>Hjælper</i>	
	4		Pou Cathrine Niels Bloch	K	19						
	5		Line Nielsen Bloch	K	12						<i>Leve</i>
	6		Karl Christophersen Bloch	M	7						
	7		Pou Pauline Christensen	K	4						
	8		Niels Niels Simonson	M	18				<i>Kærgård</i>	<i>Hjælper</i>	
<i>Gaard</i> 10	10		Hans Nielsen	M	13			<i>Kærgård</i>	<i>Hjælper</i>	<i>for Højskolen</i>	
	11		Pou Nielsen	M	46						
	12		Niels Hansen	M	13			<i>Kærgård</i>	<i>Børn</i>		
	13		Søren Hansen	M	21						
	14		Hans Christian Hansen	M	17						
	15		Søren Hansen	M	12						
	16		Carl Mathiasen	M	18			<i>Kærgård</i>	<i>Hjælper</i>		
	17		Carl Mathiasen	M	34			<i>Kærgård</i>	<i>Hjælper</i>	<i>for Højskolen</i>	
<i>Gaard</i> 18	18		Christen Christen	M	36			<i>Kærgård</i>	<i>Hjælper</i>		
	19		Mads Madsen	M	46						
	20		Mette Madsen	K	65						
										<i>Offhag</i>	

Nederst i tællingen møder vi også Alexander Madsens oldefar, bedstefar og far.



## Optegnelse

paa de af Stedernes Beboere, der for kortere eller længere Tid ere fraværende og opholde sig udenfor Sognet.

Løbe- num- mer.	Personernes fulde Navn.	Køn.	Ålder.	Egte- tabelig Stilling.	Troesbe- kjendelse.	Fødested.	Stilling i Familien.	Næringvei eller Erhverv.	Nuværende Opholdssted.	Hvor- længe fravæ- rende.
1	Christen Wilhelm Bluh	M	24	U	<del>U</del>	Aal	<del>Best</del>	Armand	Löv	3 Maaned
2	Larsen Nic. Bluh	M	22	U	<del>U</del>	Aal	.	Sollet	Frederik	11 Maaned
3	Larsen Nic. Bluh	M	16	U	U	.	.	<del>Larsen Bluh</del>	<del>Larsen Bluh</del>	<del>11 Maaned</del>

Siden enevælden systematiserede sørullen, blev alle drengebørn i kystsognene indskrevet, så flåden hele tiden vidste, hvor stort et søvant mandskab af fiskere og søfolk, navigatører, bådebyggere, skibstørmere og andre maritime fagfolk, det var muligt at udskrive til orlogsflåden. På holmen og på orlogsskibenes sejladser mødte man de unge fra andre kystsamfund i hele riget.



*Hjemme på Vesterside fortsatte fiskeriet fra boderne ved stranden, og Oscar Herschends maleri: **Kystparti med klitter og fiskerbåde** viser fint, hvad havbo i 1880'erne tænkte på til søs, når han et*



*træt øjeblik ved udkiggen faldt i staver og længtes efter udsigten fra landingspladsen der hjemme med kysten i horisonten mod nord. Eller efter en rask tur med fars havskib en forårmorgen.<sup>41</sup>*



*Havskibet Thomas af Hvide Sande på en rask tur i det tidlige efterår med høj himmel.*





*Også fra Grærup tog folk del i Grønlandsfarten, mens bådelagene der hjemme drev forårsfiskeri. På dette leje havde fiskerlagene flere både i fællesskab.*





*Oscar Herschend: fiskerbåde på kysten ved Blåvandshuk. 1887. Museet for Varde By og Omegn.<sup>42</sup>*

I 1880'erne bestod skibsflåden i Blåvand af 15 havbåde med hver sit navnebrædt. Det er dog de færreste af de navne, vi kender i dag, for fiskerbådene fik også dengang deres lokale kælenavne og øgenavne, der opstår af en hændelse, et træk ved båden eller dens besætning, som gør det nemt at huske. Blåvands flåde bestod i 1880'erne af bådene: "æ Gammel tus", "æ Lille Tus", "æ Orne", "æ Ræw", "Put i hwol" (navnebrædt: Håbet), "æ Hund", "Spids", "Bjørn", "Kyskot" (navnebrædt: Jupiter), "æ Næer", "Røde Gasse / æ Haj", "Lille Gasse", "Gammel Tue", "Rindbåden" (navnebrædt: Primus), "æ Wonne" (navnebrædt: Esperance).

Jes Mortensens (1875 – 1969) far deltog i fiskeriet fra Blåvand: "Jeg kan huske, da jeg var i 6 års alderen, altså 1880, gav det en mængde fisk. Bådene var undertiden ved at være synkefærdige af ladningen, så de havde vanskelighed ved at lande. Der var fra 80 til 100 snese i bådene. Der blev så en 20 til 25 snese torsk og hvilling til hver. Der fulgte nu et stort arbejde med at få disse gjort i stand, og det var som regel min mor, der måtte klare dette arbejde.

Når hoved og indvolde var taget væk, og de var skyllet i et par hold vand, skulle de "karres", dvs. at far af revlingris havde lavet en karbørste, hvormed de så blev skrubbet fuldstændig rene. Derefter blev de flækket, så de kunne lægges ganske flade ned i store saltkar. Dette måtte gøres meget omhyggeligt. Når de så havde ligget i salt i 3 til 4 dage, blev de taget op og bragt ud på nogle



tremmepæle til tørring. Her måtte de så vendes hver middag og samles ind hver aften, til de var fuldstændig tørre. Derefter blev de stablet ude i laden, til de skulle sælges, når forårsfiskeriet var endt sidst i juni måned.

Hver mand af bådelaget havde 3 bakker á 500 kroge, altså 4000 kroge pr. båd. På disse kroge blev der sat madding, hvortil der brugtes sandorme, og det var et specielt arbejde at grave disse orm. For hver fisker var der en graver, hvis pligt det var at sørge for de 1000 orm til madding på de to bakker. Det var mest store drenge og piger, som brugtes til dette arbejde bistået af ældre, erfarne



*Bådene i Blåvand havde fra 3 – 6 mands besætning og de var sprydriggede med storsejl, fok, klyver og topsejl, ligesom "Rambukken" af Kærgård på billedet, der her lander fisk på stranden nedenfor Grådal. Peter Feilberg holder ved båden, mens de øvrige bærer fiskekasserne i land, før båden hibes op på stranden.*

koner. Der var en lang vej at gå til gravepladsen, som lå mellem Skallingen og øen Langli. Det var en spadseretur frem og tilbage på 6 mil og med ormekassen på ryggen, som på hjemvejen vejede godt til, ca. 35 pund. Ormegraverne måtte være rappe på fingrene. Det skulle alt sammen ordnes under ebbe.”

Jes Mortensens far var i flere år i ”lav” med Frants, Niels Andersen og Jens Thuesen. Båden tilhørte egentlig Frants, men han var ”ikke ret sikker å det føring”. Derfor tilbød han Jes’ far, at hvis han ville føre båden, så ville Frants ”purre ud om æ nat”, så slap faderen for det. ”Men han kom gerne hver morgen, når de skulle å æ haw”. ”Jah, vil du ikke lige komme ud, Johannes, a ka et, a tyws, a tyws der er non blåner op sådan”. Han var sådan lidt kilden ved det. Han var bange for, når at der var nogle ”skyer å æ himmel. Nå, når så Far kom ud, så sagde han: ”Nåh, ja, det tror a et betyder noget, lad os bare se å komme afsted”. Så kom de jo afsted. Han sagde: ”Det var nogle dygtige kåle, nær en fik dem ud, men de var vanskelige å få a æ land”. Jes ler. Men de fiskede som regel godt. Det var ofte mellem 12 og 1 om natten, at der blev purret ud. Så kom de i land ved 10-11 tiden om formiddagen, men det ahang af ”æ wandtid”. Senere overtog Jes Mortensens far båden.<sup>43</sup>

*Havskib – ”æ horngjæver” fra Vejrs med besætningen og esepigerne*





Niels Bloch Jørgensen (1872 – 1965) der var født i Vejrs fortalte, at kromanden i Blåvand, der tillige var købmand, købte fisk op. Det var fersk hvilling, som blev pakket i kasseformede

*Udsnit af fiskelejet i Vejrs, da Niels Bloch var en lille dreng.*



vidjekurve med låg, som blev syet til. Fiskerne kom ofte ind om aftenen, og så kørte Niels Bloch, da han tjente i kroen, til Varde med fisken om natten og fik den sendt med jernbanen til Altona. Fisken lå direkte i kurvene uden is eller nogen indpakning. Dette skete dog kun i efterårsfisketiden fra først i oktober og til hen mod jul. I forårstiden saltede fiskeren selv fisken. Kromanden købte ikke den saltede fisk, i den tid Niels Bloch var der, men den kunne sælges til købmænd i Varde og Ribe.<sup>44</sup>

*Omkring 1900 blev en del store havskibe lagt op for sidste gang og afløst af mindre havbåde.*



Jes Mortensen: ”Før fisken blev solgt, blev den bundtet med en lispund (16 pund) i hver bundt og omviklet med en halmsnoet reb. Fiskene blev så kørt til købmanden, der havde penge til gode fra vinteren, hvor fortjenesten havde været sløj. Priserne var små. Jeg kan huske, at Far kun fik 33 øre for en lispund. Det var en stor dag for os børn, om vi kunne opnå at komme med til købmanden med fisk. Så kunne der vanke lidt bolsjer, og det var en vare, vi ikke blev forvænt med dengang.

Jeg kan huske, at i firserne kom der nogle tyske fartøjer fra Blankenese. De købte fisken direkte af fiskerne og betalte i guldpenge. Det var en god tid, da der vankede en bedre pris her end hos købmanden. Når forårsfiskeriet var endt, tog de unge, som ikke var gift, til midsommermarked i Ribe for der at fæste sig hen til mikkelsdag, når efterårsfiskeriet skulle begynde. Efterårsfiskeriet





*Men efter år 1900 var der også initiativrige fiskere, der lagde motor i havskibene og med en kombination af sejl og motorkraft påbegyndte skabelsen af det moderne kystfiskeri.*

var en hårdere omgang for dem alle end forårsfiskeriet. Om efteråret blev der solgt mange fisk til bønderne inde i landet. Jeg kan huske, at jeg som 11 års dreng måtte løbe over til en mand i Kjelst, en tur på 50 km begge veje, om han ville komme med et læs kartofler. Så kunne han få en læs fisk med sig hjem, men i bytte måtte han give en flaske brændevin, som dengang kostede ca. 20 øre.

Disse gamle fiskere, som jo alle havde fuldskæg, var en hærdet og robust folkefærd, men ydmyg i deres tro. De var næsten alle dybt religiøst indstillet. Før båden blev skubbet i vandet, gik hver mand til sin plads udenfor båden, blottede hovedet og hang ind over bådens ræling med foldede hænder og bad en kort bøn. Derpå sagde bådføreren: ”Så går vi ud i Guds navn”. Var det stille vejr, var det stemningsfuldt at høre de kraftige stemmer i takt med åreslagene synge: ” Vor Gud han er så fast en borg”.<sup>45</sup>



*Grådal har tidligere været tækket med tørv på hele taget. I 1972 bliver det fornyet med tørv halvt op af taget og tækket med rør, lyng og hjelme derfra og op til rygningen.*





”Når bådene skulle sættes ud. Jah, de gik hen til æ side å æ båd og lænede dem ind over æ lønning hver å djer plads og så løst de en lille bøn, og når de havde gjort det, så sagde Far: Ja så går vi ud i Guds navn.

Når de så fik æ båd skubbet ud og fik den floddet, og det var stille vejr, så roede de selvfølgelig ud, og så snart de var kommet uden for æ dønninger, så begyndte de å syng: ”Vor Gud han er så fast en borg” og det disse her gamle mandsstruber, det var en skønhed, en kunne overhovedet ikke frigøre sig for, at man skulle holde og høre efter dem, så længe som man kunne høre dem.

Det var en vidunderlig tilværelse. Man glemmer aldrig en sådan aften, i stille måneskinsvejr, og høre de gamle mænd, gamle skæggede mænd, for de havde skæg over hele hovedet snart.”

Jes Mortensen er ved at blive rørt. Han ser ned, og sætningerne kommer med længere og længere mellemrum.

Ole Højrup: ”Var det så alle bådelav, som sang den ? Eller var det kun Deres faders bådelav, som sang den ? ”

Jes Mortensen: ”Nej, det var dem alle sammen. Så godt som dem alle sammen da. Der var jo nogle både, som man ikke sådan traf at høre. Det var så tit. Det var snart på jen tid, at de tog afsted, så det var egentlig så, så enestående at høre så mange på jen gang på den samme, for der var ingen drilleri i det sådan de andre sang en anden jen.

De var alle sammen, den de lå for sang de. Det var så skøn, så skøn. A tænker så manne gang å det. Hvor var de egentlig lykkelige de mennesker. De gik ud med en god forvisning om, at de gik ud i Jesu navn. Det er a vis å.



*1972 bliver en kystbåd, der er bygget i Klitmøller, købt i Thorupstrand og efterfølgende hjemskrevet som E 25 Sejv af Kærgård med Grådal som udgangspunkt.*





*E 25 Sejr af Kærgård på besøg i Thy, ligger for svej i Klitmøller, hvor den blev bygget i 1942.*



Og det er egentlig det, der er sådan en trøst, for der var engang en præst her. Han sagde: ”Jah, man kan godt sige, at der ligger mange her ude, som jo er strandtyve, og et var så egnede til å ligge der. A tyvs nu ærlig talt snart, at det var strænge nok sagt af en præst, som ikke kendte dem folk, menne – det kommer han jo til selv å skulle svare til. For a tror nu næppe, at der var - . A tror nu, at de var ganske gudhengivne alle sammen, så vidt a ka hous sådan som dreng, venlige, flink ved æ børn, de var jo møj bedre den gång, som nu tous a”.

Jes Mortensen taler dialekt om end ikke helt ublandet. Hans glosevalg er præget af, at han er den nye tids mand. Hans udtale her er delvist omsat til rigssprog. Det er barndommens gyldne tid, der her opridses.

Det gik på skift at køre fiskerne til stranden. Jes Mortensen skulle med for at køre studekøretøjet hjem, når fiskerne var gået ud.



*Der pilles fisk af garnene på stejlepladsen ved Grådal efter en våd tur med havbåden. Støvlerne er hængt til tørre og Alexander Madsen viser Peter Feilberg hvordan man lettest tager fladfisk ud.*





Jes Mortensen fortsætter: ”Så snart sejlet var sat, så sat de kurs den vej, som de skulle. De skulle jo som regel altid nord på. Omkring æ 90’er, for de skulle længere væk efterhånden, for der blev jo mindre med æ fisk efterhånden her ved æ kyst, så skulle de helt hen ud for Grærup og Børsrose.

Det kunne vi klare med i det første at komme hen for ”Langsled ren”, men så kunne en godt regne med, te dersom man kunne tage fisken der i dag, så kunne man ikke i morgen, så skulle man en bådslængde – en afstand mellem æ båd – længere hen mod Vejers, så kunne en træffe der at tage dem og sådan fremdeles.

Da a fiskede i de sidste år, der i æ 90’erne, da var det småt med - da var det ved at blive småt med æ fisk, se da kunne vi ikke tage æ fisk inden for de her fire mils grænse eller inden for 4 favne vand.

Da skulle en længere ud ad, men vi skulle og længere mod nord, og det var jo egentlig ikke så mærkeligt, for hver dag a var med Kren Clemmensen, han havde sådan en lille hvid båd, vi var kun 3 mand i den, mig og Kren Clemmensen og så en der hed Sinne, det var en ældre mand. Men vi tog så den her lille båd og lagde på en vogn, og så kørte vi den så langt nær efter, som vi regnede med.

Derimod de andre både, der skulle, de skulle ro eller sejle, som de kunne bedst, og når vi så kom hen der, som skipper nu mente var passende, så sat vi æ båd i æ vand, og så sejlede vi ud og satte æ tøj. Når så de andre de kom. Så var de nødt til at blive sønden for os, for ellers skulle de ud uden om, hvor vi havde sat æ tøj, og det var jo ikke så rart, og nær der var en tre fire både, for dengang var der ikke andet end en tre fire både, som fiskede dengang, da var det jo en slem omvej, så de er jo nødt til at blive sønden for os alle sammen. Vi kunne komme der tre mand med 20 snese til æ



*Alexander Madsen, Karl Frederik Nielsen og Ove Dahl diskuterer fiskeripolitik i en pause ved stejlepladsen i Grådal.*

hele båd, hvor de andre kunne komme med en 4, 5, 6. Det var jo bevis å. Vi havde lige langt hen til æ fisk, men de andre måtte blive sønden for os, og det var ikke så godt.”

Han var nu egentlig en knagendes dygtig fisker ham Kristen Clemmensen. Han havde egentlig og en dæksbåd liggende, som han brugte både vinter og sommer.” Ole Højrup's optegnelse med Jes Mortensen i 1961 forklarer: Denne båd lå på sønder side ved Blåvand, hvor der en overgang igen var en lille naturhavn i form af et dyb med læ af en sandbanke, men denne banke forsvandt i 1890'erne, medens Jes Mortensen var ude at sejle langfart.

Om sommeren lige før den 23. juli fiskede de ofte ved Wyl fyrskib. Der stod en masse små hvilling. Der kunne de få båden fyldt, og det var til eget brug. Disse små hvillinger var lette at tilberede, for de behøvede ikke at blive flækket. De blev blot rensset og saltet og hængt op som ”trin-hvilling”. Disse blev stegt i ilden, når de ikke havde flere rødspætter. De smagte godt. Når der blev fisket omkring Wyl fyrskib, blev der landet på sydsiden.



Om sommeren før fiskeperiodens ophør kunne de også gå ud til lidt inden for ”æ pikkelsbøje”.

Der kunne fanges mange ”haj” (gammel udtale ”hå”). Disse blev også brugt til eget brug. Der var meget tran i disse, så det var yndet spise. Hajerne blev saltet og tørret. Om vinteren blev der skåret stykker af dem og ristet i ilden. Om vinteren brugtes der ikke andet pålæg (rettere tilmad) end fisk både til frokost og eftermiddagsmellemad. Når man var ved at være ked af haj spistes rødspætter. De havde om efteråret en tønde med store rødspætter, som blev tørret om efteråret.

Fiskene bed bedst om natten. Derfor gik de ofte ud om aftenen. De gik i Jes Mortensens barndom ud til ”æ Brænnings” sydvest for Blåvand fyr. Der stod mange fisk. Jes var engang med som dreng. Da fik de så mange hvilling, at bådene ikke kunne have dem indenbords. Så løste de ”æ dobsimer” af og trak rebet ind gennem munden og ud gennem gællerne. På den måde havde de fiskene slæbende efter bådene.



Hvis vinden var gunstig blev ”æ tøj sejlet ud”, krogene sættes. ”De tog fok og klyver og æ spryd”, dvs. sprydtagen tages ud, hvis ikke vinden var meget flov. Så kunne man sejle linen ud for den inderste trekant af sprydsejlet. Da skal man være meget rap på fingrene. Engang i et andet bådelav var det ”bedstmanden” som ”skød æ tøj”, dvs. kastede krogene, og han fik en krog ind under ringen og inden ”æ skipper” fik skåret tavsens over, var ringen gået helt ind til benet. Som regel var det skipperen som ”skød tøjet”. Derimod måtte de ro tøjet ind, og det kunne godt være en hård tærn.

Når de ”skød æ tøj” skulle de regne med strømmen. Krogene skulle sættes tværs over ”æ strøm”, således at redskabet drev sidelæns hele tiden. Gik strømmen langs, kunne den køre hele linerækken sammen i ”jen filt”.

Jes Mortensen forklarer: ”Når nu de begynder at ”skyde” (dvs. sætte kroge), så må der ikke være noget i æ vej, for ham der står og skal skyde, han tager æ krog ad æ gång og varper ud, og det går jo sørme stærkt, for det er somme tider de sejler dem ud, så skal det sørme gå ”langs”, så må der ikke gerne være noget ”filt” i det, for kommer der så til at hefte en krog, når der er for lidt madding på, når æ krog de er fyldt, så fanger de ikke nogle ting, så går det, men de kan fange, for æ spids den



går jo igennem, så den kan jo komme til at gribe i noget. Der var en mand engang, der fik en krog i æ ring. Så kom de jo med en kniv og snittede den af, men æ ring var alligevel blevet bøjet så meget, at han måtte save den i stykker for at få den af æ finger. Joh, det kan nok ske. Det var en øvelse med det. Det kunne enhver ikke gøre. Det var altid en bestemt mand til det”.

Når krogene var sat, spistes der. Så snart det var besørget, ville faderen have krogene trukket igen. De andre klagede godt nok over, at han var så hastig af sig, men faderen hævdede, at det gav ikke mere fisk at vente. Tvært imod havde de snarest flest på den ende, som stod kortest i vandet.

I andre bådelav var det skik, at mandskabet ”pilkede torsk. Denne fisk var hver enkelt mands ejendom, eller rettere antallet af fisk, for selve fisken gik i den fælles beholdning. Men faderen syntes, at det var noget pjank, for det gav ikke noget af betydning. Så var det bedre at komme i land og få bestilt noget andet. Faderen havde altid så meget at gøre. Hertil er vel at sige, at de to mand som roede nok kunne trænge til et hvil, men faderen roede jo ikke selv.

Kren Clemmensen ventede heller ikke. Det var ”å tolle æ tid hen”. De andre bådelav kastede anker og lå 1 til 1½ time.





*Omkring 1990. "Rambukken" af Kærgårds besætning rigger garnbøjer til, gør tungegarn klar og kører ned til båden på landingspladsen gennem klitten.*







Jes Mortensen fortsætter: ”Når de ”dreje” dem ind, så var de her to ”stavnårer” de ”røje” (dvs roede) og så stod ham der ”drøj”, han huggede ”æ hæg” i æ torsk, for de kunne godt være lidt balstyrige, så æ hæg i ham og så ind, så stod der en, han skulle ”skuel” det kaldte de å ”skuel” at tage æ fisk af og så putte dem ned i æ ”dejn”.

Det var egentlig grov interessant, for nær de der blev ved, de kom snart å hver krog. Der var skam noget at gøre for ham der ”drøj”. Han skulle jo og passe, at de ikke smut, for det kunne somme tid være, nær de lige kom oven æ vand, så gik de. Så var det jo æ hæg. Så ind så med ham. Det så sørme sjov ud. Men de blev jo sørme så øvede i det, te det var jo en hel leg. Men i øjeblikket skal a love for, dem, de måtte vide, hvad de havde med at gøre. Og elsen, hvis en krog sådan fangede i noget te det ikke lige kunne gå helt bestemt, ja, så var det helt ude af takt. Det var noget de skulle øves ved, ellers kunne de slet ikke have med det at gøre. Det blev jo ingen ting til, og æ fisk de ville jo ”lef” (løbe) og nu for eksempel, når de drøj ind, så ville -, dersom det gik for stærkt, så kom der mange i en gang.



*Jens Juul på Nørenge anskaffede sig omkring 1900 en stor rundgattet havpram, som blev bygget i Ringkøbing. De rundgattede havpramme var udmærkede sejlere og kunne have indbygget sænkesværd. Snaren på billedet er spejlgattet til forskel fra de rund- eller spidsgattede havbåde og havpramme.*

De skulle og vagt dem der røj, te de ikke røj for stærkt og de ikke røj for ”sinne”, for han måtte heller ikke rykke i æ line. Det skulle være sådan, at de kom ligelig hele tid. Men det kunne ske, når æ vejr var vanskelig, at de fik bræk på æ line. Dersom nu det var gamle bakker (liner), så kunne de godt springe, og særlig når der var møj haw, og de så kom til at hugge med æ årer ned, æ line kom jo inden for æ ”årslaw”, så kunne de godt komme til at sprænge, dersom de ikke var stærke. Dersom det ellers var holdbar vare, så gjorde det ikke noget. Og det var jo gerne snart med storm, og det var jo noget forfærdeligt noget, når de kom til masen med det.

Så skulle de hen og have fat i den anden dof, og det driver jo. Når der er fisk på, så driver det sku stærkt. Men ellers, når de kunne holde dem å æ line hele tiden, men så skal de, når det gik sådan at de fik hold på æ løse ende, så skulle de hen og have fat i den anden dof. Der var jo en ”dofsime” på hver bak. Så skulle de hen og have fat i den anden. Så skulle de først have den ende ind, der var tilbage af æ gammel bak. Det var som regel i jen klat det hele, for æ fisk havde jo løben omkring



med dem, men bare det ikke var kommet hen i det andet, så skete der jo egentlig ikke så forfærdelig meget, for de lagde jo da bare den klat til side. Så gik det jo sin tur igen.”

Jes Mortensens far fortalte, at i ældre tid kunne de tage fisken tættere på land end i senere tid. Der var flere bjærg (klitter), hvorpå der var sat en ”stue”. Efter disse ”stuer” kunne de tage bestik i ældre tid. I Jes Mortensens tid var dette uden betydning, for da gik de meget længere ud, og da var der ingen ”stuer”. To klitter hedder ”Stuebjerg”. Dette navn har de af en æ ”stue” af græstørv på toppen.







*I 2016 trænger taget igen til fornyelse. Det gamle tag er broet med brugte tagrør fra gården Nørengø inderst og tækket med skiftevis lyng og hjemle udenpå. Sandet har pakket sig sammen i lyngen og skabt et tæt tag i 42 år.*







*Denne gang tækkes hele taget igen med grøntør, sprenkel og klittør på hele taget.*











*Et nyt undertag af simple brædder og god gammeldags tjærepap bærer det nye tørvetag.*















*Grådal er klar til endnu nogle generationer i Kærgård klit syd for havbåken.*











Litteratur:

Enggård Poulsen, Sigurd 1981: *Nyminde – en vårens dal*. Ribe Amt.

Faber, Ole 2003: *Vestkystbilleder*. Museet for Varde By og Omegn, Varde.

Holst, Lars 1973: *Lønne Sogn. En undersøgelse af ændringerne i sognets næringsliv og de faktorer, der betingede dem*. Institut for Europæisk Folkelivsforskning, Brede.

<http://www.havbaade.dk/videnscenter/kystsamfund>

Hjorth Rasmussen, Alan 2006: *En udmærket bekvem fiskeplads ... Årstidsfiskeriet fra Nymindegab og Holmslands Klit i 1800-årene*. Foreningen Danmarks Folkeminder & Museet for Varde By og omegn, Varde.

Højrup, Thomas 2002: *Dannelsens dialektik. Etnologiske udfordringer til det glemte folk*. Stats- og livsformer 4, Museum Tusulanums Forlag, København.

Klitting, Torben 1927: *Fiskerne fra Nymindegab*. Vige Nielsens Boghandel, Nørre Nebel.

Kristensen, H.K. 1965: *Gamle sydvestjyske fiskerlejer*. Historisk Samfund for Ribe Amt, Varde.

Nicolaisen, Chr. 1907-09: *Amagers Historie I-II*. København.

Oeder 1771: *Indberetninger med besvarelser til de af finansråd Oeder stillede spørgsmål ang.*



*skibsfarten og fiskeriet i Danmark 1771. [Introduktion til de Oederske efterretninger](#)*

Schmidt, August F. 1945: *Fiskerlav og Fiskergilder*. Esbjerg Tovværksfabrik A/S, Esbjerg.

Schäfer, Dietrich (1899) 1927: *Das Buch des Lübeckischen Vogts auf Schonen*. Hansische Geschichtsquellen IV, Lübeck.

Steenstrup, Johannes 1905: *Nogle Træk af Fiskerbefolkningens Historie*. Hist. Tidsskr. 7. Rk. VI

Stoklund, Bjarne 2000: *Fiskerboderne ved Nymindegab*. Årsskr. Fiskeri- og Søfartsmuseet Esbjerg.

Stoklund, Bjarne 2000: *Bondefiskere og strandsiddere. Studier over de store sæconfiskerier 1350-1600*. Landbohistorisk Selskab.

Tuxen, Laurits 1928: *En Malers Arbejde gennem tredsindstyve Aar fortalt af ham selv. Malerungdommen tilegnet*. København.



## Noter:

- 
- <sup>1</sup> Schmidt 1945
- <sup>22</sup> Stoklund 2000.
- <sup>3</sup> Steenstrup 1905.
- <sup>4</sup> Knyttingesagaen.
- <sup>5</sup> Højrup 2002, p. 221ff. Se: <http://www.havbaade.dk/Produktionsmaader%20i%20havfiskeriet%202001.pdf>
- <sup>6</sup> Nicolaisen 1907-09.
- <sup>7</sup> Schäfer 1927.
- <sup>8</sup> Stoklund 2000, p. 49.
- <sup>9</sup> Stoklund 2000, p. 57.
- <sup>10</sup> Kristensen 1965, p. 21. Udarbejdet på grundlag af Helgolands Regnskab 1513. Rechnungen A. Dat. Remegelt. Schleswig-Holsteinischen Landesarchivs in Schleswig.
- <sup>11</sup> Kristensen 1965, p. 19-20.
- <sup>12</sup> Stoklund 2000, p. 141.
- <sup>13</sup> Kristensen 1965, p. 77.
- <sup>14</sup> Stoklund 2000, p. 147.
- <sup>15</sup> Kristensen 1965, p. 83.
- <sup>16</sup> Kristensen 1965, p. 84.
- <sup>17</sup> Kristensen 1965, p. 81-82.
- <sup>18</sup> Kristensen 1965, p. 84.
- <sup>19</sup> Kristensen 1965, p. 84. Det kan anbefales at læse H.K.Kristensen gengivelser af de tvister og mange sager, der giver et godt indtryk af dagliglivet og personerne på lejerne i Vester Horne Herred i 15- og 1600'årene.
- <sup>20</sup> Kancelliets Brevbøger 1571-1575, p. 110-111.
- <sup>21</sup> Stoklund 2000, p. 143. Stoklund skiller fiskelejet Tudal ud fra Vesterside, da det ligesom en række andre lejer på Vesterside såsom Huge, Henneby boder, Tudhul og Uldal ofte optræder for sig i retsprotokollerne, men dette afspejler snarere, at Vesterside i middelalder og renæssance bestod af en lang række fiskelejer og fiskerboder med forskellig stedbetegnelse samt af vekslende betydning og placering i det sandflugtshærgede klitlandskab og på en kyst, hvis revlesystem og dermed landingsforhold altid har ændret sig fra år til år. Fra tid til anden flyger en ukendt klitdal på den lange strækning fri og blotlægger kulturlag fra fiskeboder, der engang er sandet til og flyttet. I 1800 årene benævner man simpelthen fiskelejernes boder i klitterne efter de gamle landsbyer, hvor gårdene og husene ligger, dvs. Ho, Oksby, Blåvand, Vejrs, Grærup, Børsmose, Kærgård, Henne, Houstrup, Lønne og Nymindegab.
- <sup>22</sup> Stoklund 2000, p. 154.155.
- <sup>23</sup> Stoklund 2000, p. 129.
- <sup>24</sup> Museet for Varde By og Omegn. Faber 2003, p. 49.
- <sup>25</sup> Billedet er i privateje, gengivet i *Vestkystbilleder*, Museet for Varde By og Omegn 2003.
- <sup>26</sup> Tuxen 1928. Laurits Tuxen besøger Nymindegab i 1879 og kommer så sent i juni, at fiskeriet er færdigt, mens fiskerpigerne afslutter sæsonen med afregning, trankogning mv. I et brev til forældrene dat. 25. juni skriver han bl.a.: "I år er her blevet fisket med 5 både med hver 7 mands besætning; disse folk samt lige så mange koner og piger lever i fisketiden (indtil St. Hansdag) i små hytter, de såkaldte "boder" – kun bestående af stråtag med muret skorsten, liggende på rad mellem klitterne. I de herved dannede gader rører der sig et ejendommeligt liv. Folkene er joviale og lystige, (...) Hvad der giver det hele karakter, er det stærkt koncentrerede i virksomheden, thi fiskeriet varer kun i nogle måneder, i hvilken tid folkene lever på feltfod, og så gælder det at udrette så meget som muligt, der var f.eks. gået 3 uger, hvor mændene ikke var kommet i seng: fisken i land, en smule middagsmad og så afsted igen." Kristensen 1965, p. 60.
- <sup>27</sup> Statens Museum for Kunst. Faber 2003, p. 45.
- <sup>28</sup> Skagens Museum. Faber 2003, p. 49.
- <sup>29</sup> Klinting 1927, p. 50-53.
- <sup>30</sup> Oeder 1771.
- <sup>31</sup> Moustgaard 1987.
- <sup>32</sup> Holst 1973
- <sup>33</sup> Enggård Poulsen 1981.
- <sup>34</sup> Hjorth Rasmussen 2006.
- <sup>35</sup> Privateje. Faber 2003, p. 43.



---

<sup>36</sup> Hjorth Rasmussen 2006, p. 175ff.

<sup>37</sup> Museet for Varde By og Omegn. Faber 2003, p. 50.

<sup>38</sup> Kristensen 1965, p. 71.

<sup>39</sup> I 1661 kom det for birketinget, at to mænd fra Fidde kom i skænderi og slagsmål på den enes "bjerg" i "Tudal hafn".

<sup>40</sup> Stoklund 2000, p. 145-46. 2017.

<sup>41</sup> Oscar Herschends billede er fra Museet for Varde By og Omegn. Faber 2003, p. 21. Den sejlene havbåd er Thomas af Hvide Sande, 2015.

<sup>42</sup> Faber 2003, p. 21.

<sup>43</sup> Ole Højrup's optegnelse med Jes Mortensen den 19. oktober 1960, Han Herred Havbåde.

<sup>44</sup> Ole Højrup's optegnelse med Niels Bloch Jørgensen den 27. juli 1959, Han Herred Havbåde.

<sup>45</sup> Ole Højrup's optegnelse med Jes Mortensen den 19. oktober 1960, Han Herred Havbåde.

